

Bwochi Enstriksyon sou Ka Gad Timoun

<https://courts.delaware.gov/family>

TAB DÈ MATYÈ

1. Entwodiksyon ak Rezime sou Kèk Pwoblèm trè Enpòtan3

Bi Bwochi sa

Kisa yon Gad Timoun ye?

E si lòt paran an fè Vyolans Domestik oswa Abi sou Paran ki gen Gad la oswa Timoun nan?

Lwa sou Gad konsantre sou sa ki pi bon pou timoun nan

Ki moun ki ka Depoze Demann pou Gad?

Lòd Tribinal Otomatik pou Evite Deplasman an Pèmanans Timoun ki rete nan Delaware Lè Yo Fè Demann ak Sèvi Petisyon pou Gad

E si mwen pa Depoze Demann pou gad ?

E si mwen gen yon lòd pwoteksyon kont abi ki enkli lòd gad ?

Rezime sou Pwosesis pou ka gad

Jwenn yon Avoka & Lòt Resous

2. Pwosesis pou ka gad13

Kòmanse yon ka gad

Rapèl enpòtan & Konsèy

Ranpli Fòm pou fè Demann Gad

Ki Fòm Mwen Bezwen Ranpli?

Petisyon pou gad

Deklarasyon Gad separe

Fèy enfòmasyon

Fòm sou itiyasyon

Deklarasyon sou Sèman ke gen yon nan pati yo ke yo pa konn Adrès li

Lòd Konsantman- Gad, Vizit

Egzansyon dwa Dapre Lwa Sekou Moun ki nan Militè

Kouman pou mwen Depoze Fòm yo?

Ki kote mwen dwe Depoze fòm yo?

Konbyen frè mwen dwe peye pou depoze l la ye ?

Sèvi Pwosesis sa

Depoze yon Repons pou Petisyon an

Lòd Tribinal Otomatik pou Evite Deplasman an Pèmanans Timoun ki rete nan Delaware Lè Yo Fè Demann ak Sèvi Petisyon pou Gad

3. Ki lwa enpòtan ki aplike pou detèmine gad timoun?.....	25
<i>Gen diferan kalite gad</i>	
<i>Estanda Enterè ki Pi Bon pou Timoun nan Aplike le y ap Detèmine Gad</i>	
<i>Ki Jan Gad Kapab Modifye (Chanje)?</i>	
4. Klas Obligatwa pou Edikasyon Paran.....	32
<i>Kisa egzijans Sètifika Finisman Edikasyon Paran an ye?</i>	
<i>Kisa ki rive si mwen Pa Ale nan yon Klas Edikasyon Paran?</i>	
<i>Lòt Klas ki Obligatwa nan Kèk Ka Vyolans Domestik</i>	
5. Medyasyon (Pou chache wè si ou ka rive jwenn yon Akò volontè).....	33
<i>Ki sa Medyasyon Tribinal Fanmi an Ye?</i>	
<i>Ki Moun ki Dwe Ale nan Medyasyon?</i>	
<i>Ki Règ Konduit Paran Dwe Genyen nan Medyasyon an?</i>	
<i>Ki Wòl Medyatè Tribinal Fanmi an?</i>	
<i>Kouman Pou m Prepare m pou yon Medyasyon?</i>	
<i>Pote Rapò obligatwa vizit ak Divilgasyon responsablite sou zafè Gad</i>	
<i>E si Pati yo Jwenn yon Akò anvan Medyasyon?</i>	
<i>Ki sa ki Rive si ou Jwenn yon Akò nan Medyasyon?</i>	
<i>Ki sa ki Rive si Ou Pa Jwenn Akò nan Medyasyon?</i>	
<i>Medyasyon nan Sikonstans Espesyal</i>	
6. Odyans ak yon Jij.....	37
<i>Ki Pwosesis ou Dwe Fè anvan ou gen yon Odyans ak yon Jij?</i>	
<i>Pwograme yon Odyans nan Tribinal</i>	
<i>E si Mwen Pa Ka Ale nan Odyans lan nan Dat ki Pwograme a?</i>	
<i>Mosyon pou Kontinyasyon</i>	
<i>Preparasyon pou Odyans lan</i>	
<i>Ale nan Odyans ak Jij la</i>	
<i>Pote Deklarasyon sou Sèman Ke Ou pa nan Sèvis Militè</i>	
<i>Ki sa ki Pase nan Tribinal la</i>	
<i>Lòd final sou Gad</i>	
Dokiman Siplemantè A	
Gid pou vizit Estanda.....	45

BWOCHI ENSTRIKSYON SOU ZAFE GAD TIMOUN

Tanpri veye kote senbòl sa yo ye nan Bwochi a. Se yo ki pral gide w.



Dokiman sa a Dwe depoze



Flèch Tchèk Sekirite pou Ka Vyolans Domestik



Ranpli kote ki vid la oswa Ekri Enfòmasyon w la a

1. ENTWODIKSYON & REZIME SOU KEK PWOBLEM KI ENPÒTAN

Bi Bwochi sa a

Bwochi sa a ba ou enfòmasyon sou koman pou w jwenn yon Lòd Tribinal pou Gad Timoun nan Eta Delaware epi eksplike etap ki nan pwosesis pou kalite ka sa yo. Li bwochi enstriksyon sa ak anpil atansyon. Bwochi sa a pa ba ou konsèy legal. Li ba ou *enfòmasyon* sou sa lalwa Delaware egzije, ak ki jan pwosesis la mache.

Ou ta dwe panse sou jwenn yon avoka pou ede w– Ke ou se Petisyonè a oswa Repondan an. Enfòmasyon sou jwenn yon avoka (nan kèk ka menm si ou gen ti lajan oswa pa gen okenn lajan) yo nan lis anba a nan paj 12. Si ou pa gen yon avoka pou ka w la, ou ka reprezante tèt ou. Bwochi enstriksyon sa a ap gide w sou egzijans legal ki gen nan pwosesis la. Gen lòt resous tou ke ou ka jwenn nan paj 12-13 anba a ki ka ede ou tou.

Entwodiksyon sa a se yon rezime de kèk pwoblèm enpòtan nan yon ka Gad Timoun. Ou pral jwenn eksplikasyon ak plis detay sou sa yo ak lòt pwoblèm pi devan nan bwochi sa a.

Pou fè Bwochi Enstriksyon sa a vin pi fasil pou li, li esplike gad tankou si w ap chèche gad yon sèl timoun. Si ou ap depoze gad pou de oswa plis timoun, règleman yo ak pwosedi yo aplike menm jan an.

Si timoun yo gen menm manman ak papa w ap kapab depoze yon sèl petisyon. Men, si timoun yo pa menm papa, pa egzanp, yo dwe fè yon petisyon separe pou chak timoun.

REMAK: Premye etap nan yon ka gad se depoze yon petisyon pou mande Tribinal la pou li akòde gad yon timoun bay yon paran. Moun ki ap mande lòd la rele **Petisyone** moun ki ap reponn nan (lòt pati a) rele **Repondan**.

Ki sa gad pou yon timoun ye?

Anba lalwa Delaware, gad vle di aranjman lafanmi ant de paran pou timoun yo gen ansanm. Gad yo enkli:

- Kote timoun nan viv (ki rele "plasman rezidansyèl");
- Kontak (tan) timoun nan pase ak chak paran (yo rele "kontak" oswa "vizit" oswa tan pou paran);
- Aksè chak paran genyen a enfòmasyon, epi;
- Wòl chak paran nan pran desizyon enpòtan konsènan timoun nan (rele gad legal), swa yon sèl paran pou kont li (sèl gadyen legal) oswa toude paran yo ansanm (gad legal pataje). Pa egzanp, gad legal la gen ladan dwa pou pran desizyon sou swen medikal, lekòl la ak aktivite timoun nan.

Chak paran gen yon responsablite pou yo pran swen ak pwoteje pitit li nan fè aranjman gad ki bon pou timoun yo fizikman ak emosyonèlman.

Yo eksplike divès kalite gad anba a nan paj 25-26.

E si lòt paran an ap fè Vyolans Domestik oswa Abi sou Timoun oswa Paran an?



Sekirite w ak sekirite pitit ou a trè enpòtan.

Ou ka kontakte la polis oswa chèche lòt èd si ou santi ou an danje.

Yon paran ki kwè ke yo menm oswa pitit yo te sibi zak abi pa lòt paran an ka depoze yon Petisyon pou yon Lòd Pwoteksyon Kont Abi (PKA). Pou plis enfòmasyon, ou ta dwe pran san w pou revise Bwochi enstriksyon sou ka Pwoteksyon kont Abi Sivil la sou sit entènèt Tribinal Famil Delaware <https://courts.delaware.gov/family> (Genyen resous tou ou ta ka vle konsidere sèvi avèk yo nan bwochi sa.

Bwochi sa a eksplike lalwa ak pwosesis pou ka gad ak vyolans domestik. Chache senbòl tchèk sekirite flèch wouj nan bwochi sa a.

Liy dirèk Vyolans Domestik 24-è:
New Castle County (302)762-6110
Kent & Sussex Counties (302) 422-8058



Lwa sou Gad Konsantre sou Sa ki Pi Bon pou Timoun nan

Yon jij pral detèmine gad timoun sou baz sa ki nan pi bon enterè timoun nan. Sa vle di ke tout desizyon pral fèt pandan y ap konsidere sa ki pi bon pou sante timoun nan, bonè ak sekirite li. Desizyon sa yo enkli: kote timoun nan ap viv, konbyen tan timoun nan pase ak chak paran, epi ki paran oswa konbyen paran ki ka pran desizyon enpòtan pou timoun nan. Tribinal la pral konsidere tout enfòmasyon enpòtan ki ta ka afekte byennèt timoun nan.

- Tribinal la dwe konsidere tout faktè enpòtan ki ka gen enpak sou yon timoun Pou detèmine sa ki pi bon pou timoun nan.
 - Tribinal la dwe konsidere vyolans domestik kòm yon faktè nan detèmine gad. Sa vle di Tribinal la dwe evalye ki enpak abi gen sou timoun nan, ak ki jan abi afekte kapasite relasyon ke se paran an oswa ko-paran an. Abi gen ladan aksyon yon paran kont lòt paran an ak yon paran kont yon timoun nan.
 - Anplis de sa, nan kèk ka, gen kalite vyolans yon paran komèt ki ka pèmèt ke yon jij *pa ka* bay sèten kalite gad pou paran ki fè ofans lan.
 - Nan paj k ap vini an gen yon lis faktè nan lalwa Delaware (13 Del C. §722) ke yon Tribinal dwe konsidere ansanm ak nenpòt lòt bagay ki ka gen enpak sou yon timoun.
-

13 Del. C. §722

- 1) Volonte paran timoun nan kòm gad li ak aranjman ke l fè pou lavi timoun nan;
- 2) Volonte timoun kosènan fason li pral viv epitou ak ki moun li pra l viv;
- 3) Kontak timoun nan genyen ak paran li yo, frè ak sè, granparan ak nenpòt moun k ap viv nan kay timoun nan oswa ki afekte pi bon enterè timoun nan;
- 4) Ajisteman timoun nan lakay li, lekòl la ak kominote a;
- 5) Sante mantal ak fizik tout moun ki enplike yo;
- 6) Kijan chak paran te ranpli dwa paran yo swa anvan oswa kounya nan lavi timoun nan;
- 7) Prèv vyolans domestik; ak
- 8) Pase kriminèl nenpòt nan pati yo oswa yon lòt moun ki abite nan kay la, ki enkli plede koupab, pat di si li koupab oswa non de yon krim ke yo akize l ak si yon te jwenn li koupab nan yon krim.



- Pou yon eksplikasyon pi detaye sou lwa a, ki gen ladan faktè ke Tribinal la konsidere ak lwa espesifik pou ka gad ki enplike vyolans domestik, revize paj 28-29 nan bwochi sa a.

Ki moun ki ka depoze demann pou gad?

Ou ka aplike pou Gad nan Delaware si ou satisfè kondisyon sa yo:

- ✓ Pa gen Lòd Gad kite deja an plas nan Delaware oswa nenpòt lòt kote; OSWA si ou vle chanje yon Lòd Gad ki deja egziste; **AK**
- ✓ Timoun nan t ap viv nan Delaware pou OMWEN 6 MWA YONN APRE LOT ANVAN ou ranpli petisyon ou an, amwenske timoun nan poko gen laj si mwa. (Gen eksepsyon pou egzijans sa a. Si timoun nan pa t rete nan Delaware pou omwen 6 mwa, ou ka vle pale ak yon avoka pou wè si yon eksepsyon aplike nan sitiyasyon w lan. Lwa ki aplike a se 13 Del C. §1920; AK)
- ✓ Ou kalifye kòm yon "paran legal" anba lwa Delaware.
 - Yon moun ki konsidere kòm yon paran ka ranpli epi jwenn gad yon timoun.
 - Si ou gen kesyon sou si ou konsidere kòm yon paran pou ou ka "pouvwa pou aplike" yon Petisyon pou Gad, **se ap yon bon lide pou konsilte yon avoka.**

Gen yon kantite fason yon moun ka kalifye kòm yon paran. Bwochi sa a *pa eseye dekri tout fason posib pou kalifye kòm yon paran legal*. Men kèk nan fason sa yo:

- Ou se paran byolojik (manman oswa papa);
 - Sa ka etabli si ou te fè yon timoun;
 - Sa ka etabli pa yon rekonesans volontè kote manman an ak yon gason siyen (anjeneral nan lopital la). Tipikman, sa a se yon dokiman ke manman an ak yon gason sèmante ke gason a se papa byolojik timoun nan epi gason an te idantifye kòm papa a sou batistè a.
 - Sa kapab etabli nan yon pwosedi tribinal apre tès jenetik (yo rele yon "jijman patènite" oswa paran);
- Ou te adopte yon timoun legalman;
- Avèk koup ki marye, mari oswa madanm yon manman konsidere kòm yon "prezime" paran. (Yon prezime vle di mari / madanm lan trete kòm yon paran legal sof si yon tribinal detèmine otreman nan yon pwosedi legal.) Règleman sa a ka aplike nan koup masisi ak madivin ki marye tou.
- Nan yon pwosedi tribinal la te "jije" ke ou se yon paran legal.

- Kit "prezime", "rekonèt", oswa "jije", chak nan metòd sa yo lakòz yo mete sou non yon moun sou batistè yon timoun kòm yon "paran".

- **E si yon moun t ap aji tankou yon paran pou yon timoun?**

Yon moun ki pran wòl yon paran yon timoun kapab konsidere kòm yon paran legal. Moun sa rele yon "paran De Facto." Pou kalifye kòm yon paran de Facto, kondisyon nan Seksyon 8-201 (c) nan Tit 13 nan Kòd Delaware yo dwe pwouve sa nan yon pwosedi legal nan Tribinal pou Fanmi:

(1) Moun sa a te gen sipò ak konsantman paran timoun nan oswa paran ki gen devlope fòmasyon ak kapasite pou gen yon relasyon paran-pitit ant timoun nan ak paran an De Facto a;

(2) Moun nan te egzèse responsablite paran pou timoun lan. "Responsablite paran" vle di swen, sipò ak kontwòl sou timoun nan yon fason ki ofri tout bezwen nesèsè fizik pou timoun nan, tankou manje ki apwopriye, rad ak kote pou l rete, epi ki ofri sante ak emosyonèl ak devlopman pou timoun sa tou.

(3) Li te jwe wòl paran an tèlman lontan ke te gentan gen yon relasyon ki tabli kote timoun nan depann de li tankou se paran l

- **E si mwen se yon bòpè oswa bèlmè?** Lwa a gen yon pwovizyon espesifik ki pèmèt yon bòpè oswa bèlmè chache gen gad, si tout kondisyon sa yo satisfè:

- Ou marye ak paran timoun lan; AK
- Madanm ou gen gad oswa plasman timoun lan; AK
- Madanm oswa mari w ou mouri oswa vin enfim pandan mari / madanm ou gen gad oswa plasman timoun lan; AK
- Timoun nan t ap viv avèk ou AK madanm oswa mari w ou jiskaske yonn nan nou te mouri oswa li te vin enfim.

REMAK ENPÒTAN: Menm si ou pa satisfè règleman espesifik, yon bòpè oswa bèlmè ka kalifye kòm yon paran De Facto. Gade kondisyon legal ki eksplike anwo a pou reponn kesyon an: E si yon moun te jwe paran pou yon timoun?

Si ou pa yon paran men ou se yon lòt moun k ap chèche dwa vizit sou yon timoun, tankou yon granparan, ou ta dwe konsilte yon avoka. Gen kèk enfòmasyon sou sa sou sit entènèt Tribinal Familyal Delaware a <https://www.courts.delaware.gov/family/legalcare.aspx>

Lòd Tribinal Otomatik pou Evite Deplasman an Pèmanans Timoun ki rete nan Delaware Lè Yo Fè Demann ak Sèvi Petisyon pou Gad

- Yon fwa yo depoze ak sè yon Petisyon pou Gad, Tribinal Fanmi an bay yon Lòd Preliminè ki entèdi pati yo (paran yo) retire yon timoun an pèmanans nan jiridiksyon Tribinal Fanmi Delaware a san li pa resevwa pèmisyon nan men lòt pati a oswa nan Tribinal la.

Ki sa k ap pase si mwen Pa Depoze Petisyon pou Gad?

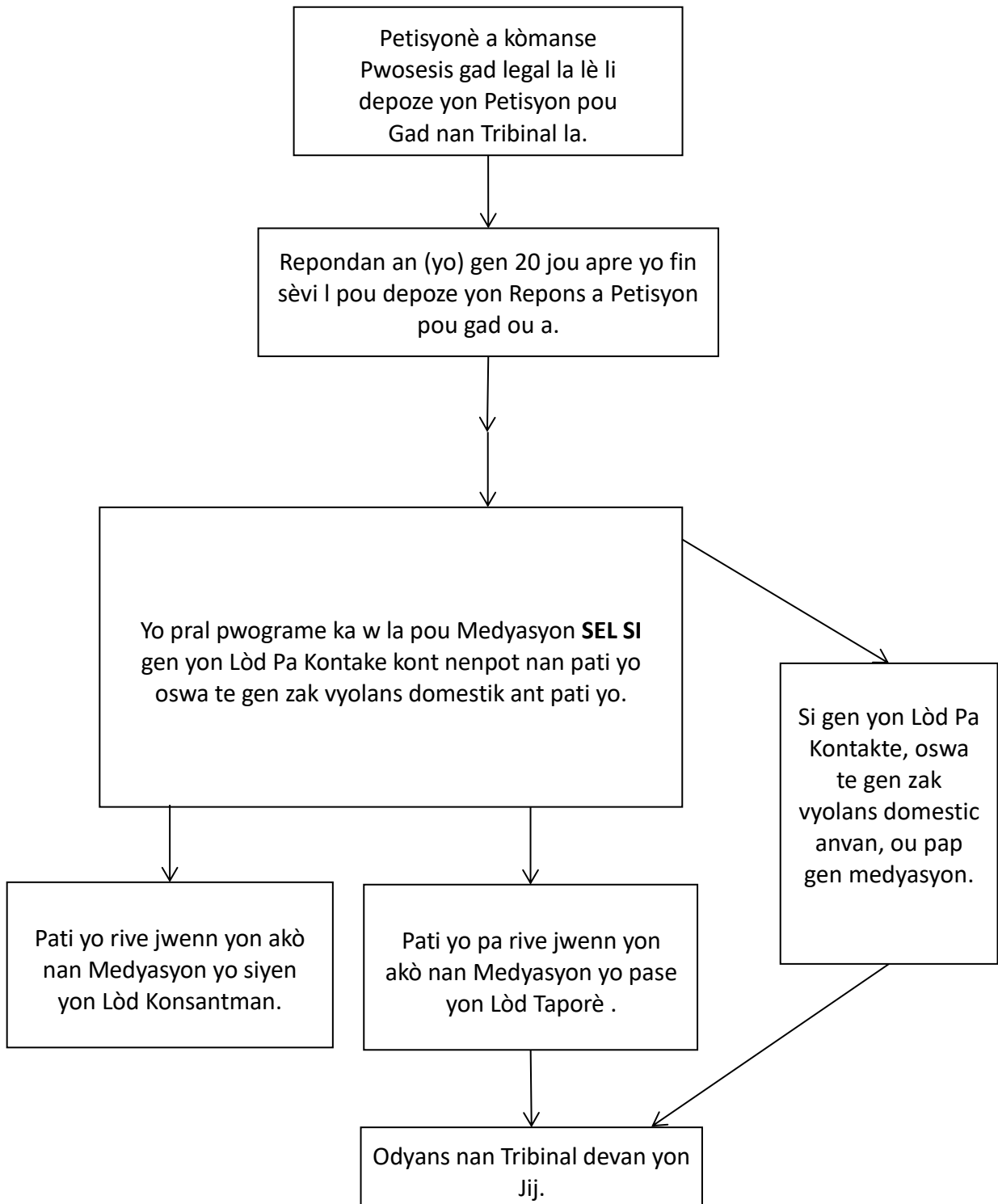
Kote gen de paran, ki gen yon timoun sou "Gad Natirèl Pataje" si pa gen okenn lòd tribinal an plas. Sa vle di chak paran gen dwa pou yo pase tan ak timoun nan epi pou yo pran desizyon pou timoun nan. Paran yo souvan dakò san yo pa siyen papye sou kote timoun nan ap viv ak sou swen ak aktivite timoun nan. Souvan akò sa pa ekri epi se jis yon antant. Pafwa yon paran tou senpleman pa patisipe ditou se lòt paran ki leve timoun nan, petèt avèk asistans yon fanmi lwen oswa bòpè ak bèlmè. Nan men fanmi lwen. Remake byen ke kalite aranjman enfòmèl ant paran yo jeneralman pa gen fòs san yon Lòd Tribinal. Si gen yon dezakò sou gad, ou ka bezwen pase pa pwosedi legal pou rezoud dispit la.

E si mwen gen yon Lòd Pwoteksyon Abi ki gen Gad?



Si ou gen yon Lòd Pwoteksyon Kont Abi (PKA) ki gen ladan yon pwovizyon gad, ki enkli yon orè vizit, ou ta dwe konsidere ranpli yon Petisyon pou gad touswit apre yo fin bay Lòd PKA. Sa a se paske lòd gad nan yon PKA sèlman la tanporè epi li pral ekspire apre yon lane (oswa pi bonè si lòd la di sa). Kontrèman, yon fwa Lòd pou Gad pase, li pral ranplase lòd gad ki nan PKA a epi li pral rete an plas, sof si li chanje, jouk lè timoun lan vinn nan laj majè. Depoze yon petisyon pou gad pi vit ke posib apre yo fin bay lòd PKA a pral kòmanse pwosesis gad la. Pafwa sa pran si mwa oswa pi long anvan yon odyans pwograme apre ou depoze yon petisyon pou gad. Si aranjman pou gad oswa vizit nan lòd PKA a ekspire anvan yo bay yon lòd gad, Lè sa a, paran yo ap gen "Gad Natirèl Pataje" epi yo pa pral gen yon lòd k ap aplike legalman (sa fèk sot eksplike anwo a).

PWOSESIS POU GAD



Jwenn yon Avoka ak lòt Resous

● *Jwenn yon avoka:*

Si ou gen kesyon sou ki opsyon ou gen oswa sa ou ta dwe fè, ou ta dwe pale ak yon avoka. Yon avoka ka reprezante ou nan tout pwosesis la.

Yon lòt opsyon ki posib se pale sou ka ou la ak yon avoka epi jwenn plis èd limite. Ou ta kapab mande avoka a si li vle pou rankontre avèk ou e pou reponn kesyon ou yo san ou pa bezwen anboche avoka pou reprezantasyon konplè. Anvan ou rankontre ak avoka a, mande konbyen frè sèvis limite yo koute.

- Ou ka jwenn èd pou jwenn yon avoka nan sit entènèt Link Legal Help (LHL) <https://delegalhelplink.org>. nan Konte New Castle, Delaware Volontè Legal Services (DVLS) bay sèvis legal gratis pou viktim vyolans domestik yo. Nan Konte Kent ak Sussex, Community Legal Aid Society, Inc (CLASI) ofri sèvis menm jan an.
- Epitou, Delaware State Bar Association (DSBA) ap sipòte yon sèvis rekòmandasyon avoka. Gade nan www.dsba.org/resources/public-resources
- Si ou chwazi pa gen yon avoka oswa ou pa kapab peye yonn, ou gen dwa pou reprezante tèt ou.

● *Lòt Resous*

Sant pou Resous. Gen yon sant resous nan Tribinal Fanmi an pou ede ou, ak kote ou ka jwenn enfòmasyon ak fòm pou ka gad. Anplwaye Tribinal Fanmi an kapab bay kèk èd pou idantifye fòm ou bezwen pou ranpli epi ranpli. Sepandan, anplwaye Tribinal Fanmi an pa ka ba ou konsèy legal oswa ranpli fòm lan pou ou.

Tribinal pou Fanmi :

Konte New Castle (302) 255-0300

Konte Kent (302) 672-1000

Konte Sussex (302) 855-7400

Volontè Sèvis Legal nan Delaware

Volontè Sèvis Legal nan Delaware ak Lekòl Dwa Delaware, Inivèsite Widener bay sèvis legal pou kèk viktim vyolans domestik k ap chèche gad yon timoun. Kliyan yo dwe kalifye pou sèvis yo. Kontakte Lyen Èd Legal la nan nimewo yo bay anwo a pou yon evalyasyon ak detèminasyon sèvis yo.

Pwogram defans viktim yo

Defansè volontè, ki pa avoka, ki disponib pou bay sèvis sipò ki pa gen pou wè ak zafè legal, pou viktim vyolans domestik.

Konte Castle 255-0420

Konte Kent 672-1075

Konte Sussex 856-5843

Kowalisyon nan Delaware Kont Vyolans Domestik (800) 701-0456
Konsèy Kowòdinasyon Vyolans Domestik 255-0405

24-è Liy Vyolans Domestik:

Konte New Castle 762-6110

Konte yo Kent & Sussex 422-8058

Liy Dirèk pou Kriz Konte New Castle 761-9100

Liy Dirèk pou Kriz Kent & Sussex (800) 262-9800

Kowalisyon nan Delaware Kont Vyolans Domestik (800) 701-0456

Konsèy Kowòdinasyon Vyolans Domestik 255-0405

24-è Liy Abi sou Timoun ak Neglijans:

1-800-292-9582

Pwokirè Jeneral la:

Konte New Castle 255-0112

Konte Kent 739-4211

Konte Sussex 856-5353

2. PWOSESIS POU KA GAD YO

RAPEL ENPÒTAN:

- Ou ta dwe li enstriksyon yo ak atansyon anvan ou ranpli nenpòt fòm.
- Tout fòm yo dwe byen pwòp ranpli a la men oswa tape. **SE SÈLMAN FOM KI ENKLI NAN PAKE FÒM NAN OU DWE RANPLI.** Fòm yo disponib sou sit entènèt Tribinal Fanmi Delaware a nan <https://courts.delaware.gov/family/> ak nan Sant Resous la nan Tribinal Fanmi an.
 - Gen kèk fòm ki nesèsè pou tout ka yo. Lòt fòm yo bezwen sèlman nan kèk ka. Li enfòmasyon ki nan pati sa a ak anpil atansyon pou w konnen ki sa ou sipoze fè ak ki lè.
- Gen ekzanp fòm ki disponib pou ou gade sou sit entènèt Tribinal Fanmi Delaware a nan <https://courts.delaware.gov/family/> ak nan Sant Resous la nan Tribinal Fanmi an.
 - Yo bay egzant yo pou ede ou konprann kijan pou ranpli fòm ki nan vrè Pake Fòm yo.
- **PETISYONE A** Se moun ki depoze Petisyon pou Gad la.
- **REPONDAN AN** Se moun ki ap reponn Petisyon an.
- Jis paske ou ranpli fòm yo kòrèkteman pa nesèsèman vle di Tribinal la ap ba ou (akòde) sa ou vle. Se *ou* menm nan lè Odyans Tribinal la ki pou pwouve poukisa Tribinal la ta dwe ba ou sa ou vle a.

- **Ou ta dwe reflechi sou jwenn yon avoka pou ede ou.** Chak ka diferan, epi *ou* dwe detèmine pou tèt pa w kòman lwa a aplike nan ka w la.
 - Si ou pa gen yon avoka pou reprezante w nan pwosè sa a, ou ka reprezante tèt ou. Tanpri konnen ke pwosesis sa a ka pran anpil tan, li ka difisil, epi yo ka fè w gen konfizyon. Tribinal la ap atann pou ou suiv menm regleman avoka yo dwe suiv. Si nan nenpòt ki pwen nan tout pwosesis Tribinal la ou pa fin sèten sou reprezante tèt ou, ou ta dwe pale ak yon avoka.
 - Gade lis resous avoka yo nan paj 12 nan kòmansman bwochi sa a.
- **Anplwaye Tribinal pa ka ba ou konsèy legal.**
- Gen lòt resous ki idantifye nan paj 12-13 nan bwochi sa a ki ka ede ou tou.

LÒT KONSÈY ENPÒTAN:

- Kenbe yon kopi tout dokiman ak papye tribinal la.
- Kenbe tout nòt, dokiman ak papye tribinal yo ansanm epi òganize nan yon katab ak papye ki pi resan sou anlè.
- Pote katab la avèk papye w yo avèk ou chak fwa ou ale nan Tribinal la.
- Lè ou depoze yon dokiman nan Tribinal la:
 - Toujou enkli non konplè ka a ak dosye a ak nimewo petisyon an (si genyen).
 - Pote valè kopi ki nesèsè pou chak papye yo ak yon kopi siplemantè pou ou ka rapòte. (Gen yon papye "ponche" vle di ke Tribinal la pral met so sou kopi de lè ak dat ou te depoze papye ou yo .)
 - Kenbe kopi ponche a nan dosye ou pou ou gen prèw lè ak dat ou te depoze chak dokiman.
- **Fè kopi:** Gen anpil papye nan yon ka tribinal. Konsidere opsyon disponib pou fè kopi pi bon mache ke posib. Ou ka fè kopi nan Sant Resous yo men gen yon ti frè pou w peye.
- **Toujou mache ak yon pyès idantifikasyon** avèk ou (tankou lisans chofè ou, oswa yon kat idantifikasyon leta a bay) chak fwa ou pwal notarye yon fòm Tribinal.
 - Si ou pa gen yon pyès idantifikasyon foto, ou ka jwenn youn nan nenpòt biwo nan Divizyon Motor Vehicles nan Delaware. Ou pa bezwen yon chofè pou jwenn pyès idantifikasyon sa a. Sit entènèt sa a eksplike pwosesis pou jwenn yon pyès Idantifikasyon foto nan eta kote wap viv la: <https://www.dmv.org/de-delaware/id-cards.php>
- **Poste Dokiman yo:** Lè ou dwe poste yon bagay, li se yon bon ide pou ou itilize toulède lapòs regilye AK "lèt sètifye, mande resi" pou ou genyen prèw ke lòt pati a resevwa papye a. Si ou pa kapab peye pou "lèt sètifye" ou ka mande pou yon "sètifika lapòs " nan biwo lapòs pou pwouve ke ou voye anvlòp la bay lòt pati a. Ou ka achte anvlòp ki gen so nan Sant Resous yo epi Tribinal la ap voye papye Tribinal yo pou ou pa lapòs regilye. Ou responsab pou lèt sètifye.

Kòmansman yon Ka Gad

DEPOZE FÒM POU FÈ DEMANN POU GAD

Premye etap nan pwosesis la se ranpli fòm yo mande yo. Yo eksplike pwosesis sa a la a.

- Fòm yo disponib sou sit entènèt Tribinal Fanmi Delaware nan <https://courts.delaware.gov/family/> ak nan Sant Resous la nan Tribinal Fanmi.

Ki Fòm Mwen Bezwen Depoze? (Yo bay enfòmasyon sou chak fòm anba nan lis sa a).

- **Ou DWE DEPOZE fòm sa yo pou mande Gad:**
 - * **Yon Petisyon pou Gad Fòm 345**
 - * **Yon Deklarasyon pou Gad Separe Fòm 346.**
 - * **Fèy Enfòmasyon Fòm 240**
 - Yon petisyonè dwe depoze yon fòm enfòmasyon pou tribinal pou tout petisyon yo depoze nan tribinal la. **Fòm 240.** Fèy enfòmasyon an mande petisyonè an pou idantifye repondan, epi pou bay lòt enfòmasyon ki idantifye petisyonè an ak repondan an. Enfòmasyon sa a ka ede isye nan pwosesis la jwenn epi sèvi repondan an.
 - * **Gad, Vizit, ak Rapò Divilgasyon sou Gad, Fòm 364**
- **Fòm Sitiyasyon yo** nesese nan kèk ka, men gen lòt ka li pa nesese, selon sitiyasyon an:
 - * **Deklarasyon sou sèman Paran yo . Fòm 154.**
 - Nou rekòmande ranpli fòm sa a nan tout ka yo.
 - Nan ka kote tribinal la dwe deside sou paran, yo dwe soumèt fòm nan bay tribinal la.
 - * **Deklarasyon sou Sèman ke gen yon nan pati yo ke yo pa konn Adrès li Fòm 341**
 - Si Petisyonè a pa konnen ki kote Repondan an rete li dwe ranpli **Fòm 241.**
 - * **Lòd Konsantman pou Gad oswa Vizit**
 - **Ou bezwen depoze fòm sa a sèlman si pati yo dakò sou gad oswa vizit.**
 - * **Egzansyon dwa Dapre Lwa Sekou Moun ki nan Militè**
 - **Ou bezwen ranpli fòm sa a sèlman si Repondan an nan militè.**
- * **PETISYON POU GAD** (*Depoze orijinal la ak yon kopi*)

Ou DWE ranpli fòm sa a nan yon ka gad

 - Yon Egzanp fòm sa disponib sou sit entènèt tribinal fanmi an nan <https://courts.delaware.gov/family/> oswa nan Sant Resous la.

- **Kiyès ki ka depoze petisyon pou gad?** Sa te eksplike paj 8-9 nan bwochi sa a.
- **Konbyen petisyon gad mwen bezwen depoze?**
 - Ou bezwen pote yon sèl petisyon si ou menm ak lòt paran an gen youn oswa plis timoun ansanm. (W ap depoze petisyon gad pou tout timoun nou gen ansanm nan menm petisyon an.)
 - Ou dwe soumèt petisyon separe si ou gen yon timoun oswa plizyè timoun ki pa gen menm papa oswa manman. Pa egzanp, si de nan pitit ou yo gen yon papa ak yon lòt timoun gen yon lòt papa, ou dwe depoze de petisyon, youn pou chak papa.
- **Gid sou kijan pou Ranpli Fòm nan**
 - **Kiyès ki Petisyonè an?** Paran ki te kòmanse ka a lè l depoze yon petisyon pou gad, yo rele l Petisyonè.
 - **Kiyès ki Repondan an?** Lòt paran an rele Repondan.

Pafwa ou ka bezwen idantifye moun ki pa yon paran kòm yon Repondan. Konstitisyon Etazini a ak Eta Delaware mande pou chak fwa yon petisyon depoze nan tribinal la, yo dwe avize tout moun ki gen yon relasyon legal ak timoun nan. Lè w nonmen yon moun kòm Repondan, ou ap mande Tribinal la pou l mete Repondan an okouran de petisyon an. Nan ka gad yo, moun sa yo ta dwe rele Repondan an (yo):

- Nenpòt paran timoun nan;
- Nenpòt gadyen timoun nan oswa ak moun timoun nan ap viv;
- Tout Adjwen Gadyen Adjwen timoun lan;
- Tout òganizasyon ki gen gad timoun nan (pa egzanp, Divizyon Sèvis Fanmi).

Si ou pa idantifye yon repondan, petisyon ou an enkonplè epi ou ka oblije rekòmanse pwosesis la, tankou peye yon lòt frè pou depoze l.

- **Petisyon an dwe bay Tribinal la enfòmasyon sou sa ki gen pou wè ak ka ou la ak ki aranjman gad ou kwè ki nan Pi Bon enterè pou Timoun ou an.**
 - **Ou dwe decide pou tèt ou sa pou w di nan Petisyon an.** Bwochi sa a ba ou enfòmasyon men li pa ka ba ou konsèy legal.
 - **Pou pwouve yon ka gad,** nan petisyon ou ak nan odyans ou ak yon jij, ou bezwen eksplike
 -
 - **Ki kalite gad ak aranjman paran** ou vle ak poukisa ? (Yo eksplike ki kalite gad yo nan paj xx-xx nan bwochi sa a.) Ou ta dwe enkli enfòmasyon sa yo:
 - w kote timoun nan ap viv (plasman rezidansyèl);
 - konbyen tan timoun la pase ak chak paran (orè);
 - w ki paran oswa paran yo pran desizyon enpòtan pou timoun nan

Gen kèk règ espesyal pou ka vyolans domestik yo, ki eksplike nan paj 28-29.





- Ki bagay espesifik ki pwouve ke demand gad ou a nan pi bon enterè pitit ou a?
 - Yon jij pral detèmine gad timoun nan sou baz sa ki nan pi bon enterè timoun lan.
 - Lwa sou Gad pèmèt yon Tribinal konsidere enfòmasyon enpòtan ki kapab afekte byennèt timoun nan.
 - Sa enkli prèv vyolans domestik.
 - Tribinal la pap konsidere konpòtman paran genyen ki pa afekte timoun nan. Anplis de sa, Tribinal la pa kwè yon paran pi bon pase lòt la akòz sèks li.
 - Yo eksplike lwa sou pi bon enterè yon timoun an detay nan paj 6-7 pi wo a.
- Lè w ap ekri deklarasyon sou sa k pase yo, ou ta dwe make chak pwen prensipal nan yon **paragraf ak nimerò**. Sa a pral fè li pi fasil pou Tribinal la ak Repondan an konprann poukisa ou panse ou ta dwe gen gad timoun nan. Ou ka jwenn yon egzanp paragraf ki nimewote nan Egzanp Petisyon sou Gad ki nan Sit Entènèt Tribinal Fanmi an nan <https://courts.delaware.gov/family/> oswa nan Sant Resous la.
- Si ou bezwen plis espas pou ekri, **ou ka mete paj adisyonèl** nan Petisyon pou Gad ou a. Asire ou ke ou endike sou petisyon an ke ou te atache plis paj, konsa Tribinal la ak Repondan an pral konnen pou l chache plis enfòmasyon.
- **Ou dwe siyen Petisyon pou Gad la nan prezans yon Notè Piblik**

Sa vle di ou dwe ale wè yon moun ki otorize dapre lalwa Delaware pou verifye idantite ak siyati yon moun oswa anplwaye Tribinal la otorize. Yon dokiman notarye ki tanpe (oswa "sele"), endike ke siyati sou dokiman an lejitim. Yon notè dwe ap gade ou pandan w ap siyen, epi lè sa a notè ap mete yon so tou pre siyati ou.

*** Fòm Deklarasyon pou Gad Separe.** *(Depoze original la ak yon kopi)*

Ou DWE ranpli fòm sa a nan yon ka gad

- Yon Egzanp Fòm sa disponib sou Sit Entènèt Tribinal Fanmi an nan <https://courts.delaware.gov/family/> oswa nan Sant Resous la.
- Deklarasyon sou Gad Separe a eksplike Tribinal la aranjman pase ak prezan timoun nan, konsa Tribinal la ka detèmine si li gen otorite pou deside Petisyon pou Gad ou a. Si tout pitit ou yo te gen **menm aranjman youn ak lòt** pandan senk ane ki sot pase yo, Lè sa a, ou ka enkli tout timoun yo sou yon sèl fòm. Sepandan, si pitit ou yo **viv separe** youn de lòt pafwa pandan senk ane ki sot pase yo, ou dwe ranpli yon fòm separe pou chak timoun. Pa egzanp, si ane pase a, pitit fi w la te abite avèk ou epi pitit gason w lan abite ak lòt paran an, ou pral dwe ranpli yon Deklarasyon apa, pou eksplike kote chak timoun te viv.

* **Fòm Enfòmasyon** *(Depoze original la ak yon kopi)*

Ou DWE ranpli fòm sa a nan yon ka Gad

- Yon Egzanp Fòm sa disponib sou Sit Entènèt Tribinal Fanmi an nan <https://courts.delaware.gov/family/> oswa nan Sant Resous la.
- Fòm sa a bay Tribinal la enfòmasyon jeneral sou pati yo pou Tribinal la ka avèti pati yo sou pwosedi k ap vini yo epi pou kenbe dosye yo ajou.

Gad, Vizit, ak Divilgasyon Rapò sou Gad.

Li rekòmande pou depoze rapò sa ansanm ak petisyon pou gad la. Sinon, yo dwe ranpli rapò a anvan nenpòt konferans pou medyasyon fèt.

- Remak: *Si pa gen okenn medyasyon, lè sa a, pati yo dwe ranpli, fè echanj, ak depoze rapò a omwen sèt (7) jou anvan premye gad yo oswa vizit la fèt.*
- Gade paj 18 la pou plis enfòmasyon sou Rapò Divilgasyon an.

FÒM SOU SITIYASYON

* **Deklarasyon sou Sèman Paran**

- Yo ranpli fòm sa a nan tout ka yo.
- Nan ka kote tribinal la dwe decide kilès ki kalifye kòm paran, yo dwe ranpli fòm nan avèk tribinal la. (Gade seksyon an entwodiksyon oswa kèk fason pou kalifye kòm yon paran nan paj 8.

* **Deklarasyon sou Sèman ke gen yon nan pati yo ke yo pa konn Adrès li ...** *(Depoze original la ak yon kopi)*

Ou bezwen ranpli fòm sa a SÈLMAN si ou pa konnen ki kote Repondan an rete.

- Yon Egzanp Fòm sa disponib sou Sit Entènèt Tribinal Fanmi an nan <https://courts.delaware.gov/family/> oswa nan Sant Resous la.
- Ou dwe bay Tribinal la chak adrès aktyèl chak Repondan. Si ou pa konnen ki kote Repondan an ap viv kounye a, ou dwe eseye jwenn li si pa gen okenn danje pou w fè

sa. Ou ka pale ak yon zanmi Repondan an oswa fanmi oswa tcheke nan entènèt la. Si, apre ou fin chèche Repondan (yo), ou pa ka jwenn adrès kote l ye kounye a, ou dwe ranpli fòm sa a. **Pa ranpli fòm sa a** jiskaske ou te fè yon efò pou jwenn adrès Repondan (yo).

- Si ou santi ke pou ou ta eseye jwenn adrès Repondan an oswa konfòme w avèk egzijans yo ki nan fòm lan ta ka riske mete viw an danje, ou ka ranpli fòm lan san kondisyon yo pa satisfè.

- Ou dwe ranpli fòm sa a avan ou pibliye avi sou ka sa a nan journal. Tanpri gade nan paj 21-22 pou plis enfòmasyon konsènan Avi pa Piblikasyon.

* **Lòd Konsantman Gad, Vizit** (*Depoze yon sèl original*)

Ou bezwen ranpli fòm sa a **SÈLMAN** si tout pati yo dakò sou gad ak vizit.

Ou gen opsyon pou rive jwenn yon akò volontè. Petisyonè a ak Repondan an ka vle dakò volontèman sou kòman yo rezoud ka a. Lè sa rive, tribinal la ap bay yon "Lòd Konsantman."



REMAK: Ou pa oblije jwenn yon akò. Sa ap depann de ou pou deside si ou vle antre nan yon akò. Yon akò valab sèlman si li antre nan volonte ak konsantman tou de pati yo. Yo pral prezante akò sa ba Tribinal la, epi si Tribinal la dakò ak adopte akò a, yo rele li yon Lòd Konsantman.

- Yon Egzanp Fòm sa disponib sou Sit Entènèt Tribinal Fanmi an nan <https://courts.delaware.gov/family/> oswa nan Sant Resous la.
- Sou fòm sa a ou bezwen bay Tribinal la eksplikasyon sou bagay sa yo:
 - Ki paran oswa paran yo ki pral gen gad legal timoun nan;
 - Swa Gad pataje oswa Gad pa yon sèl moun (Gade nan paj 25-26 pou enfòmasyon sou kalite gad yo),
 - Kote timoun nan pral viv;
 - Ki paran ki gen pou al vizite timoun nan;
 - Kisa orè vizit la pral ye.
 - Lè w ap bay deskrisyon orè vizit la, se pou ou pi klè ke posib. Eksplike ki kote, ki dat ak ki lè vizit la ap fèt. Epitou, eksplike Tribinal la kilès ki pral responsab pou transpòte timoun nan pou ale nan vizit yo epi pou mennen timoun nan tounen.
- Eseye espesifik epi ekri egzakteman ki sa akò w la di. Yon akò ki detaye ka itil paske aranjman yo ak orè pou timoun nan klè. Sa ka ankouraje koperasyon, diminye konfli ant paran yo epi evite dezakò pi devan. Kontrèman, yon akò ki vag tankou "vizit yo dwe pa akò de pati yo," ka fè li pi fasil pou yo rive jwenn yon akò kounye a, men lap echwe pou rezoud zafè orè ak lòt pwoblèm pou gad yon timoun. Pou plis enfòmasyon sou vizit, tanpri gade paj 45-47.
- Tou de paran yo dwe siyen Akò Konsantman an epi fè notarye li.
- Anvan ou depoze Akò Konsantman an, Petisyonè a ak Repondan an ka gen pou yo rankontre ak yon anplwaye tribinal la (yon meditatè) pou revize kondisyon ki nan akò w la.
- Yon fwa ou finn ranpli akò ou la ak Tribinal la, yo pral voye l bay jij ki konsène a ki pral revize akò ou la. Si jij la jwenn ke akò a nan pi bon enterè timoun nan, lè sa a, l' ap siyen akò a epi li pral vin yon lòd tribinal, ki rele yon Lòd Konsantman.

- Yon fwa jij la siyen Lòd Konsantman an, se yon Lòd Tribinal. Petisyonè ak Repondan an dwe swiv enstriksyon ki nan Lòd la. Tribinal la ap voye yon kopi lòd siyen an pou ou menm ak Repondan an (yo).
- Si sikonstans yo chanje pi devan, ou ka chanje kondisyon Lòd Konsantman lè ou ranpli yon demann pou modifye gad la. Gade nan paj 31 pou plis enfòmasyon sou fason pou chanje yon lòd gad.

*** Egzansyon dwa Dapre Lwa Sekou Moun ki nan Militè.** (*Depoze original la ak yon kopi*)

Ou bezwen ranpli fòm sa a SÈLMAN si Repondan an nan militè.

- Yon Egzanp Fòm sa disponib sou Sit Entènèt Tribinal Fanmi an nan <https://courts.delaware.gov/family/> oswa nan Sant Resous la.
- Si Repondan an nan militè, Repondan an dwe depoze yon repons, ak Deklarasyon sou Sèman ke lap Parèt **oswa Petisyonè a dwe fe Repondan an siyen Fòm sa a.**
- Si Repondan an pa depoze youn nan dokiman sa yo, ou dwe depoze yon Mosyon **pou pran yon avoka.** Ou ta dwe kòmanse pwosesis sa a pi vit ke posibil paske li pran tan. Tribinal la pap pwograme odyans pou gad toutan ou pa ranpli pwosesis sa a.
- Si gen plizyè Repondan nan militè, yo dwe soumèt yon fòm separe pou chak Repondan.

Kouman pou mwen ranpli Fòm yo?

- Ou **DWE** depoze dokiman ORIJINAL la ak **YON (1) KOPI** nan chak fòm ki pi wo a nan Tribinal la. Ou depoze lè w remèt dokiman yo ba Tribinal la.
- Fè yon kopi chak fòm ki konplete pou dosye w yo
- Fè seri kopi ou "tanpe" pou dosye ou. Gen yon papye "tanpe" vle di ke Tribinal la pral mete yon so sou chak kopi pou montre lè ak dat ou te ranpli papye ou yo. Kopi tanpe ou an ap sèvi kòm prèv lè ak dat ou te depoze papye a.

Ki kote m ap depoze fòm yo?

Ou dwe depoze Petisyon an ak fòm ki nesèsè yo nan Tribinal Fanmi an nan nenpòt konte nan Eta Delaware. Dokiman an pral transfere nan konte ki gen jiridiksyon pou tande pwoblèm nan (**konte kote timoun nan ap viv kounye a**). Si timoun nan pa abite nan Delaware kounye a, ou ta dwe pale ak yon avoka avan ou depoze dosye a pou asire ke Tribinal Fanmi Delaware a se Tribinal ki ka tande ka w la epi pou chèche konnen ki eta ak konte ou ta dwe depoze l.

- Nan Konte Kent ak Sussex **ou ka depoze papye ou yo nan Sant Resous yo** nan premye etaj bilding Tribinal Fanmi an.
- Nan Konte New Castle, **ou ka ranpli papye ou yo nan Sant Resous** ki anba a nan Nivo 1 nan Tribinal ki nan Konte New Castle .

- Oswa, Si ou gen tout fòm yo ranpli, ou **PA** gen okenn kesyon, ou te fè kopi ki nesesè yo, epi tout papye ki te egzije pou notarye finn notarye, ou ka depoze papye ou yo nan **Central Filing and Payment Center** a ki nan premye etaj Tribinal ki nan Konte New Castle la. Pap gen asistans okenn anplwaye nan Central Filing and Payment Center.
- Si w ap depoze papye ou yo pa lapòs, adrès pou chak tribinal disponib sou sit entènèt Tribinal Fanmi an. Tribinal la **PA** aksepte dosye pa mwayen faks.

RANPLI PA MWAYEN IMEL

Ou ka ranpli petisyon an ak fom yo mande yo pa imel. Fom ke yo mande yo Fom ke yo mande yo yo komanse nan paj 15 nan pake sa a.

Pou ranpli pa imel, ou dwe voye petisyon an, fom nan ansanm ak lot dokiman nan: FC_CustodyVisitation@Delaware.gov

Si ou bezwen plis enfòmasyon sou afe ranpli pa imel, tanpri revize sou koman pou ranpli Civil pa mwayen imel, FAQ: <https://courts.delaware.gov/family/faqs>

Konbyen frè pou depoze dosye a ye?

- Gen frè pou peye pou chak petisyon. Frè pou w depoze a ka diferan selon kalite petisyon ou ap depoze a.
- Pou enfòmasyon sou frè yo, ou ka gade nan sit entènèt tribinal fanmi an nan <https://www.courts.delaware.gov/forms/download.aspx?id=27108>.
- Enfòmasyon sou frè yo disponib tou nan Sant Resous Tribinal Fanmi yo.
- **Si ou ta vlé ranpli an peson**, Ou ka peye frè a an kash , pa kat kredi, chek oswa pa moni Òdè ekri peye a “FamilyCourt.” **Si wap ranpli pa Imel**, ou Selman ka peye pa kat kredi. Youn nan moun kap travay pou Tribinal Fanmi an ap relew pouk eke enfòmasyon ki gen pou we ak kat kredi an. Li tre enpotan ke ou mete nimewo telefon ou nan kominikasyon pa Imel ke ou gen ak tribinal la. **Nou pap konsidere ke aplikasyon ou an ranpli jskaske ou peye frè a.** Si ou paka peye pa kat kredi, ou gen dwa ranpli pa la pos epi mete yon chek oswa moni òdè ansanm ak petisyon an. **Si ou ap ranpli pa la pos**, Ou Selman ka peye pa chek oswa moni òdè.

Eske gen mwayen pou nou pa peye?

- Gen posibilite pou ranpli epi pou pa peye tribinal la anyen si sityasyon finans ou difisil kote ou paka peye frè a. Si ou se yon moun ki pov, ranpli yon affidavit pou sipote aplikasyon an pou ka pouswiv *In Forma Pauperis* (fè moun pa peye). **Form 257P**. Se yon fom enfòmasyon finans ou an detay, sa pral mande pou pou voye dokiman ki va sipote sityasyon finans ou.

Sèvi Pwosesis la

- Livrezon petisyon pou gad ak nenpòt ki fòm ki gen rapò ou depoze yo rele **Sèvis Pwosesis**.
- **Repondan an dwe resevwa yon kopi Petisyon pou Gad la.** (Oswa, si gen plis pase yon sèl, chak Repondan dwe resevwa yon kopi.)
- Fason ou Sèvi Pwosesis la depann de kantite enfòmasyon ou ka bay Tribinal la sou ki kote Repondan an ap viv.
- Detèmine nan opsyon sa yo kijan pou w Sèvi Pwosesis la nan ka w la.
 - **Si Repondan an ap viv nan Delaware epi ou konnen Adrès li**, yon Isye (yon moun ki gen kòm travay, al delivre papyè tribinal) ap bay yon kopi petisyon ou ak lòt fòm bay Repondan an (yo). Yo rele sa Sèvis Pèsonèl. Ou pa bezwen ranpli okenn dokiman adisyonèl.
 - **Si Repondan pa abite nan Delaware epi ou konnen adrès li**, Tribinal la pral poste papyè ou yo pa mwayen yon anvlop sètifye, ak yon resi ki pwouve ke l resevwa l, bay Repondan an(yo).
 - Si livrezon lapòs ki sètifye a fèt san siksè, OU dwe pibliye AK KOB PAW ou yon avètisman legal Petisyon ou lan nan yon jounal apwouve nan konte a ak eta kote Repondan an ap viv la. Yo rele sa Sèvis Pwosesis pa Lapòs ak Piblikasyon.
 - Ou dwe ranpli yon Fòm ak Deklarasyon sou Sèman ke Adrès la enkonni (gade nan paj 18-19). Tribinal la ap avize w pa lapòs si ou bezwen pibliye avi nan jounal la.
 - **SI ou pa konnen ki kote Repondan an ap viv oswa ap travay** epitou sa lakòz Isye a pa ka delivre petisyon w lan bay Repondan an, OU dwe:
 - Pibliye AK KOB PA W yon avètisman legal Petisyon ou lan nan yon jounal apwouve nan konte ak Eta kote dènye adrès ou te konnen Repondan an ap viv la; EPITOU
 - Ranpli yon Fòm ak Deklarasyon sou Sèman ke ou Pa Konnen Adrès la (gade nan paj 18-19).
 - **Pwosesis Piblikasyon an**
 - Enstriksyon sou kòman pou pibliye avi sou yon aksyon tribinal, disponib nan Sant Resous yo. Li enpòtan pou swiv enstriksyon pou piblikasyon yo ak anpil atansyon. Si ou pa pibliye avi a byen, sa ka lakòz Petisyon pou Gad ou a anile.
 - Ou dwe pibliye avi a nan konte kote Repondan an (yo) ap viv oswa nan konte kote dènye adrès repondan yo te ye a.
 - Ou responsab pou kontakte jounal la epi peye frè piblikasyon nesèsè nan jounal la.
 - Si ou dwe pibliye avi a, OU dwe pwouve Tribinal la ke ou te pibliye avi a. Jounal la ap ba ou yon *Deklarasyon sou Sèman piblikasyon an* yon fwa l

pibliye. Ou dwe depoze deklarasyon sou sèman sa a nan Tribinal Fanmi an. Si Tribinal la **PA** resevwa *Deklarasyon sou Sèman piblikasyon an PANDAN 30 jou* ki soti nan dat ou te depoze Petisyon pou Gad la, Tribinal la ka rejte ka ou lan epi ou pral oblije kòmanse yon lòt petisyon ankò, enkli peye yon lòt frè pou w depoze l.

- Si Repondan an ap viv nan Delaware, ou kapab pibliye nan **jounal Delaware apwouve** yo depann de kote Repondan an rete a.
 - **Konte New Castle**
News Journal
950 W. Basin Road
New Castle, Delaware 19720
(302) 324-2500
 - **Konte Kent**
Delaware State News
421 Webb's Lane
Dover, Delaware 19903
(302) 674-3600
 - **Konte Sussex**
The Dover Post Building
Sussex Living
1196 South Little Creek Rd
Dover DE 19901
- Si Repondan an ap viv nan yon lòt Eta oswa yon lòt peyi epi ou pa konnen adrès Repondan an (yo), ou dwe pibliye avi a nan kote sa a (pa nan Delaware). Si ou oblije pibliye nan yon jounal ki pa nan Eta a, ou ta dwe chwazi yon jounal ke tout moun konnen nan zòn kote Repondan a (yo) viv (oswa dènye kote l te rete a si ou pa konnen adrès la) **EPITOU** jounal la ta dwe yon jounal ke Repondan an (yo) ta gen plis chans pou l li.

*** Depoze yon Repons pou Petisyon an** (*Depoze original la ak yon sèl kopi*)

- Yon fwa ke yo te sèvi Repondan an ak Petisyon pou Gad la, Repondan an gen 20 jou apati de dat yo te sèvi li a (dat yo te remèt dokiman tribinal yo bay Repondan an) pou li depoze yon Repons a Petisyon pou Gad. Si gen plis pase yon sèl Repondan nan ka w la, chak Repondan dwe Depoze Repons pa yo separe.
- Pou reponn yon ka Petisyon pou Gad, Repondan an dwe reponn separeman a chak deklarasyon nan Petisyon an. Repondan an ka swa:
 - **Admèt ke yon deklarasyon se verite;** oswa
 - **Rejte ke yon deklarasyon kòrèk;** oswa

- "Deklare ke Repondan an" **pa gen okenn enfòmasyon** pou l admèt oswa rejte nan deklarasyon an".
 - Si Repondan an pa dakò ak yon deklarasyon, li ka eksplike rezon ki fè li pa dakò a tou.
- A Yon Egzanp Fòm sa disponib sou Sit Entènèt Tribinal Fanmi an nan <https://courts.delaware.gov/family/> oswa nan Sant Resous la.

- **Gad, Vizit ak Rapò sou Divilgasyon Gad**

- Yo rekòmande depoze fòm sa a ansanm ak *Repons* pou Petisyon pou Gad la. Sinon, nan yon konferans pou medyasyon chak pati dwe konplete rapò divilgasyon an ekri. Chak pati dwe pote yon rapò konplè nan konferans medyasyon an, sòf si li te depoze ak Petisyon pou Gad la, ak Repons pou Petisyon an oswa li te depoze anvan medyasyon an. Si pa gen okenn medyasyon, pati yo dwe konplete, fè echanj, ak depoze rapò divilgasyon an bay tribinal la omwen sèt (7) jou anvan premye aranjanman gad la oswa pwosedi vizit yo.

Lòd Otomatik Tribinal pou Evite Retire Timoun an Pèmanans nan Delaware

- Lè yo fè yon Petisyon pou Gad, Tribinal Fanmi an imedyatman antre yon Lòd Otorite ki rele yon Enjonksyon Preliminè ki aplike a **tou le de moun yo, Petisyonè ak Repondan an.**
 - Li vinn gen fòs sou Petisyonè nan menm moman ke Petisyon pou Gad la depoze. (Petisyonè ap resevwa yon kopi Enjonksyon Preliminè a lè yo depoze petisyon an.)
 - Enjonksyon preliminè a vin aplike sou Repondan an nan moman an, yo sèvi Repondan an petisyon an.
- Enjonksyon preliminè bay pinga pou nenpòt ki pati retire yon timoun ki anba jiridiksyon yon Tribinal Fanmi nan Delaware san li pa resevwa pèmisyon nan men lòt pati a yon oswa Tribinal la.
 - Objektif Injunction Preliminè a se pou anpeche yon moun retire yon timoun nan Delaware pou tout tan, oswa pou retire timoun nan pou yon peryòd tan ki ka anpeche dwa lòt moun genyen pou pase tan ak timoun nan epi patisipe nan lavi timoun nan.
 - **KE SE PETISYONÈ OSWA REPONDAN YONN PA GEN DWA BWOTE (DEPLASE) TIMOUN SA NAN YON LOT ETA OSWA RETIRE TIMOUN SA NAN DELAWARE POU YON PERYÒD KI KA LAKOZ TRIBINAL FANMI PEDI OTORITE LEGAL LI (JIRIDIKSYON) POU DETEMINE KA GAD.**

**ALE NAN SIT ENTENET TRIBINAL FANMI OSWA
SANT RESOUS POU WE EKZAMP FOM YO**

3. KI LWA KLE KI APLIKE POU DETEMINE GAD TIMOUN?

Gen diferan Kalite Gad:

- Sèl Gadyen Legal. Sa vle di yon sèl paran pou kont li pran tout gwo desizyon pou timoun nan, tankou swen sante, edikasyon relijye, kote l al lekòl la ak ki aktivite li dwe fè.
 - Menm lè yon paran se sèl gadyen legal li gen anpil gwo patisipasyon nan swen chak jou ak responsablite pou timoun nan, lòt paran an ka gen bon kontak (tan) avèk timoun nan. *Tan ak timoun nan se yon bagay separe de desizyon y ap pran*. Paran an ki pa sèl gad legal la gen dwa pou yo enfòmè l sou evènman enpòtan ak devlopman nan lavi timoun lan sòf si yon tribinal deside ke sa pa apwopriye. Gade 13 Del C. §727.
 - Remake ke yon paran ki gen sèl gad legal pa anpeche (fini) lòt paran an ekzèse dwa li gen sou timoun nan. Mete fen nan dwa yon paran gen sou yon timoun ka rive sèlman apre yon tribinal deside anba règ trè estrik ke sa a se mechè bagay pou yo fè. Bwochi sa pa pale de kesyon revokasyon. Pou enfòmasyon sou sijè sa a, gade Bwochi Entriksyon sou Revokasyon Dwa Paran: <https://courts.delaware.gov/forms/download.aspx?id=28648>
- Gad Legal Pataje. Gad Legal Pataje a vle di toude paran yo pran gwo desizyon pou timoun nan, tankou swen sante, edikasyon relijye, kote l al lekòl ak ki aktivite li fè. Gad Legal Pataje a PA gen pou l wè ak valè oswa kantite tan yon timoun pase oswa ap viv avèk chak paran.
- Plasman Fizik Prensipal. Sa vle di kote timoun nan ap viv (rete dòmi an) pou plis tan.

- Plasman Fizik Pataje. Sa a se lè yon timoun pase prèske menm valè tan ap viv avèk chak paran. Fòmil Sipò pou Timoun nan Delaware defini plasman komen kòm yon mwayèn omwen 164 nwit (apeprè 45%) chak ane nan chak kay.
- Vizitasyon/Kontak/Tan pou Timoun nan. Sa yo se tèm legal yo sèvi nan Delaware pou tan yon paran pase ak yon timoun lè lòt paran an (oswa yon gadyen) gen Plasman Fizik Prensipal. Vizit (ak/oswa kontak) ka pase nwit oswa pa pase nwit lan. Li ka sipèvize oswa san sipèvizyon epi li ka gen ladan kominikasyon tankou lapòs, telefòn, tèks, koneksyon imel ak videyo, tankou Skype oswa Facetime.
 - Gid pou Kontakte Tribinal Fanmi yo bay yon kad jeneral pou aranjman vizit yo. Al gade nan Apendis A nan bwochi sa a pou direktiv yo.
- Titèl. Sa a se lè yon moun ki pa yon paran gen dwa legal yo pran desizyon sou ak/oswa ap viv ak timoun nan. Titèl la diferan de Gad e li gen diferan estanda legal. Titèl tou diferan de swen tanporè. (Nan yon sitiyoasyon swen tanporè, Eta Delaware la gen gad legal timoun lan, menm si timoun nan ka ap viv nan yon plasman swen tanporè.)
- Gade enfòmasyon sou Titèl ki disponib nan <https://www.courts.delaware.gov/family/guardianship/index.aspx>



Pou lwa espesifik pou akode Gad ki aplike nan yon ka ki gen vyolans domestik, Wè paj 28-29 nan bwochi sa a

Estanda Enterè ki Pi Bon pou Timoun nan Aplike le y ap Detèmine Gad

Pou pwouve ka gad ou a, nan petisyon ou ak nan odyans ou avèk yon jij, ou bezwen eksplike

- Ki kalite gad ak aranjman edikasyon ou vle AK
- Ki **bagay espesifik** ki montre ke demand gad ou a nan pi bon enterè pitit ou a.

Yon jij pral detèmine gad sou baze sou sa ki nan pi bon enterè timoun nan. Tout bagay enpòtan nan Gad yo deside apre yo konsidere sa ki nan pi bon enterè timoun nan. Sa yo enkli:

- Kote timoun nan abite prensipalman;
- konbyen tan timoun nan pase ak chak paran;
- ki paran oswa paran yo k ap pran desizyon enpòtan pou timoun nan.

Tribinal la ka konsidere lòt bagay, tou. An reyalyite, lalwa a pèmèt yon tribinal konsidere nenpòt enfòmasyon ki ta ka afekte byennèt timoun nan. Pou detèmine ki sa ki pi bon pou yon timoun, tribinal la dwe konsidere **tout faktè enpòtan** ki ka gen enpak sou yon timoun. Sa enkli lis faktè nan lwa Delaware, 13 Delaware Kòd §722, eksplike isit la:

(1) Volonte paran timoun nan oswa paran yo

- Sa a se souvan yon faktè enpòtan yo pran an konsiderasyon ak fè tribinal la konnen. Ki sa ou ta renmen jij la bay òdone nan gad pou pitit ou a? Poukisa? Asire w ke ou konprann diferans ki genyen ant gad legal, plasman rezidansyèl ak kontak pandan w ap adrese pwoblèm enpòtan sa yo. (Gade kalite gad ki eksplike imedyatman pi wo a nan paj 25-26).

(2) Volonte timoun nan

- Tribinal la pral konsidere volonte timoun nan si timoun nan ase gran epi li gen ase matirite pou li gen yon opinyon responsab. Remake ke, jèn timoun ka pito yon paran pou rezon tribinal la anjeneral pa pral bay gwo valè (sa vle di "mwen vle viv ak papa m paske li pèmèt mwen rete dòmi

ta!" Oswa "mwen vle viv ak manman mwen paske li pèmèt m 'bwè krèm kòm soupe! ").

(3) Relasyon timoun nan ak paran yo, granparan yo, frè ak sè yo, moun ki rete ak yo, lòt rezidan nan kay la yo, oswa lòt moun kapab afekte pi bon enterè timoun nan.

- Kalite relasyon ki genyen ant yon paran ak yon timoun enpòtan anpil lè y ap akòde gad. Tribinal la ap gade relasyon timoun nan tou ak lòt moun k ap viv nan menm espas la tankou paran an oswa lòt moun ki patisipe nan lavi timoun nan.
 - Kijan de bagay ou ka eksplike yon jij ki montre yon paran gen yon relasyon pozitif avèk yon timoun ? Konbyen tan paran an pase ak timoun nan ? Ki moun ki gen sousi pou timoun nan ? Ki paran ki bay timoun nan swen chak jou, tankou manje, benyen, mete l nan kabann, oswa ede ak devwa l? Ki moun ki jere swen sante timoun nan ak lòt aktivite? Èske timoun nan fè l konfyans epi gen yon koneksyon emosyonèl solid avèk paran an? Ki moun timoun nan rele lè l bezwen èd? Ki lòt sipò lòt moun k ap viv nan espas ak paran k ap chèche gad la ka ofri? Sipò sa a ka pran menm fòm jan sa endike anwo a, ki gen ladan apwochman emosyonèl.
 - Èske gen siy ki montre ke yon paran ap fè yon bagay ki pa bon pou timoun nan? Oswa neglije timoun lan? Oswa fè timoun lan bagay ki mal?
 - Kòm yon pati nan pwosè w la, ou ka bezwen manm fanmi oswa lòt moun k ap viv nan kay la pou temwaye sou relasyon yo ak timoun nan, epi /si yon paran gen rapò ak timoun nan yon fason ki bon pou timoun nan. Asire ou ke ou gen manda nesèsè pou chak moun k ap temwaye. Pou enfòmasyon sou zafè manda a gade nan paj 40 anba a.

(4) Ajisteman timoun nan lakay li, lekòl la ak kominote a

- Kisa ou ka esplike pou montre kijan timoun nan ye kounye a, ak swen ke yo genyen kounye a pa yon paran oswa lòt moun? Konsidere klas timoun

nan, espò, aktivite, ak lavi lakay ou. Konsidere pote kopi kanè yo ak lòt prèv ki enpòtan nan Tribinal la sou pwogrè timoun nan lekòl li.

- Ou ka bezwen manda pou vwazen, manm fanmi, konseye, antrenè, pwofesè (pwofesè sèlman lè sa nesesè), oswa lòt temwen ki gen enfòmasyon sou ajisteman timoun nan nan kay, nan lekòl oswa nan kominote a. Pou enfòmasyon sou manda yo gade paj 40 anba a.

(5) Sante mantal ak fizik tout moun ki enplike yo

- Kisa bezwen fizik timoun nan ye, mantal oswa sante ke paran yo dwe adrese. Ki sante mantal oswa fizik chak paran ki ka oswa pa kapab afekte kapasite li genyen pou l yon paran?
 - Ou ka bezwen pou jwenn dosye sante ki nesesè oswa temwen ki ka temwaye konsènan faktè sa a. Pou enfòmasyon sou manda yo gade paj 40 anba a.

(6) Jan toude paran yo te konfòme yo lontan ak kounye a devan dwa ak responsablite yo genyen pou pitit yo a

- Faktè sa a gen ladan jan ak kalite swen yon paran bay timoun nan kounye a ak avan. Li egalman leve kesyon eske yon paran te sipòte yon timoun fason ki enpòtan: finansyèman; pratik (tankou al mennen timoun nan lekòl, swen medikal, oswa lòt aktivite san kè sote); ak emosyonèlman.

(7) Prèv vyolans domestik



- Yon tribinal dwe konsidere vyolans domestik kòm yon faktè pou detèmine kesyon gad. Sa vle di tribinal la dwe reflechi sou fason abi a gen enpak sou timoun nan. Sa enkli abi pa yon paran kont lòt paran an ak yon paran kont yon timoun. (Gade 13 Del C. §706A).
 - Mo espesifik nan lwa sa yo se "Nenpòt prèv ki montre yon zak ki te fèt oswa ap fèt kòm vyolans domestik, menm si li pat komèt nan prezans timoun nan, se yon faktè enpòtan ke tribinal la dwe konsidere nan detèmine gad legal la ak aranjman rezidansyèl an akò ak enterè ki pi bon pou timoun nan." (Gade 13 Del C. §706A.)
 - Remake ke lwa a pa di vyolans domestik la dwe lakòz yon aksyon kriminèl, oswa yon Lòd Pwoteksyon kont Abi. Tribinal la dwe konsidere nenpòt prèv vyolans domestik nan desizyon y ap pran sou zafè gad .
- Lwa a di tou si yon tribinal deside akòde gad bay yon pati malgre prèv vyolans domestik kont pati a, tribinal la dwe eksplike poukisa li ap fè sa, alekri. Lwa a di:

- "Si yo akòde gad sèl oswa pataje a, oswa si se rezidans prensipal kote yon timoun plase ak , yon pati malgre prèv ke pati a komèt zak vyolans domestik kont lòt paran an, kont timoun lan oswa kont nenpòt lòt moun k ap viv nan kay timoun nan, tribinal la dwe fè konklizyon espesifik kòm sipò desizyon l lan pou akòde gad oswa rezidans prensipal bay pati sa a. " (Gade 13 Del C. §706A.)
- Yo defini vyolans domestik lajman pou enkli abi fizik oswa seksyèl oswa menas abi fizik oswa seksyèl pa yon paran kont lòt paran an ak kont nenpòt timoun k ap viv nan kay paran an, oswa kont nenpòt lòt granmoun k ap viv nan kay timoun nan. (Gade 13 Del C. § 703A.)
 - Definisyon vyolans domestik pa limite a zak ki endike anwo a sèlman. Vyolans Domestik ka gen ladan konpòtman ki lakòz lapèrèz ak detrès

emosyonèl. Plis angwo, zak ki fè egzèsis pouvwa ak kontwòl sou yon viktim ka kalifye kòm vyolans domestik.



- **Sipozisyon ki ka Plede Petisyonè a fè Kont “Moun ki Komèt Vyolans Domestik”**
Tribinal la dwe konsidere prèv vyolans domestik nan ka gad. Anplis de sa, nan kèk ka, kalite ofans ke yon paran komèt ap detèmine si yon jij pa ka bay kèk kalite gad a paran ki komèt ofans lan.
 - Pou Plis espesifik, gen yon sipozisyon kont akòde gad pataje oswa sèl gad bay yon moun ki "komèt vyolans domestik" si paran an komèt epi li kondane pou yon sèten kalite krim epi viktim krim lan se 1) lòt paran an; oswa 2) nenpòt timoun yo gen ansanm; oswa 3) nenpòt moun k ap viv nan kay timoun nan. Gade anba a pou "kalite krim" ki deklanche yon sipozisyon.
 - **Kisa sipozisyon an vle di?**
 - Eksepte nan sèten sikonstans ki eksplike anba la a, sipozisyon an vle di Tribinal la PA KA akòde gad legal pataje oswa sèl gad legal timoun lan bay paran ki fè ofans lan (ki pa p gen dwa pou pran desizyon enpòtan konsènan timoun nan).
 - Epitou, nan ka sa yo, Tribinal la PA KA akòde gad bay paran ki komèt ofans lan plasman rezidansyèl prensipal (sa vle di timoun nan pa ka rete nan kay ak paran sa a).
 - **Kilè sipozisyon an aplike?**
 - Li enpòtan pou w konprann kiyès ki adapte definisyon legal yon "ofansè nan vyolans domestik". Antre yon Lòd Pwoteksyon kont Abi kont yon moun pa tonbe nan definisyon sa a epitou li pa deklanche yon sipozisyon.
 - Lwa Delaware defini yon moun ki komèt vyolans domestik tankou "nenpòt moun ki te kondane pou komèt nenpòt nan ofans kriminèl sa yo nan Eta a, oswa nenpòt ofans ki konparab nan yon lòt jiridiksyon, kont yon timoun ki nan pwosedi gad oswa vizit,

kont lòt paran timoun nan, oswa kont nenpòt granmoun oswa timoun piti k ap viv nan kay la.” (sa k souliye te ajoute)

- Nenpòt move zak kriminèl;
 - Atak III;
 - Domaj ensousyan II;
 - Boule ak ensousyans oswa eksploze ;
 - Kidnape yon moun II;
 - Kontak seksyèl ilegal III;
 - Mepriz kriminèl yon PKA ki baze sou yon atak oswa lòt abi fizik, menas pou atak oswa lòt abi fizik oswa lòt aksyon ki mete lavi petisyonè an danje oswa laperèz pou domaj kòporèl; oswa
 - Abi timoun piti nan twazem degree.
- **Ou ka plede sipozisyon an.** Sa vle di sa ka plede si paran ki ofansè a ka pwouve kèk bagay, jan sa pral eksplike la. Si sipozisyon an plede e paran an genyen, tribinal la ka bay gad a paran ki te komèt vyolans domestik.
 - **Ou ka plede sipozisyon an si paran an:**
 - Konplete yon pwogram entèkansyon pou moun ki bat moun;
 - Al swiv yon pwogram abi alkòl oswa dwòg (si li aplikab); ak
 - Demontre jij la ke li nan pi bon enterè timoun nan pou paran an resevwa plasman prensipal oswa gad legal. (13 Del. C § 705A)



- Sonje byen: Menm si sipozisyon an PA aplike, tribinal la dwe konsidere prèvyolans domestik nan detèmine gad. Gade eksplikasyon pi wo a nan paj 28-29.

(8) Pase kriminèl nenpòt nan pati yo oswa nenpòt lòt moun ki abite nan kay la, enkli pase kriminèl la genyen ke li plede koupab oswa san kontès oswa yon kondanasyon pou yon ofans kriminèl.

- Tribinal la ka fè yon rechèch sou pase kriminèl paran yo, menm jan ak nenpòt ki lòt moun ki abite nan kay la, nenpòt paran ak nenpòt lòt moun ki gen yon relasyon enpòtan ak timoun nan. Pati yo ta dwe fè tou yon rechèch sou pase kriminèl yo epi prezante prèvyolans domestik nan detèmine gad. Gade eksplikasyon pi wo a nan paj 28-29.

(9) Nenpòt lòt enfòmasyon sou pi bon enterè timoun nan.

Pa egzanp, tribinal la ka konsidere nenpòt nan bagay sa yo

- Ansyen kontak ant paran ak timoun nan;
- Kapasite paran yo pou kominike;
- Pwoksimate jeyografik paran yo (konsènan kay, lekòl, oswa gadri);
- Aranjman lojman;
- Orè travay paran yo;
- Konbyen ak laj frè ak sè yo;
- Pase dwòg ak alkòl;
- Entèaksyon paran an anvan; oswa
- Lòt faktè ki enpòtan jan Tribinal la jije apwopriye.

Ki Fason Yon Gad Ka Modifye (Chanje) ?

Yon pati kap chache pou'l chanje yon lòd gad ki an plas kapab depoze yon demann pou Modifye Lod Gad (Fòm 348) bay detay ki sipòte demann chanjman an (ki rele "modifikasyon") dapre règ legal pi ba yo. Obligasyon pou modifye yon lòd gad avèk vizit yon timoun depann de sikonstans yo.

- Ou kapab modifye yon lòd konsènan "*vizit*" a nenpòt ki lè si li nan pi bon enterè timoun nan.
- Yon lòd ki konsène *gad legal* oswa *plasman rezidansyèl* pou timoun nan ki gen non li nan akò ant tou lè de pati yo, lòd sa a ka modifye a nenpòt ki lè depi se nan pi bon enterè timoun nan (Yo eksplike estanda pi bon enterè yo nan paj 6-7 pi wo a)
- Sepandan, si Tribinal la pase yon lòd konsènan gad legal oswa plasman rezidansyèl apre yon odyans konplè, nan ka sa, gad la ka modifye sèlman nan kèk sikonstans ke yo eksplike pi ba a:

(1) Si aplikasyon pou modifikasyon an depoze nan peryòd 2 an apre lòd pi resan Tribinal la sou koze sa yo, Tribinal la pa kapab modifye dènye lòd li pase a amwens ke li dekouvri, apre yon odyans, ke si lòd sa kontinye ranfòse sa ka mete lavi timoun nan an danje oswa afekte devlopman emosyonèl li anpil.

(2) Si aplikasyon pou modifikasyon an depoze apre plis ke 2 an apre dènye lòd Tribinal la sou koze sa a, Tribinal la kapab modifye lòd sa a apre konsiderasyon :

- Si gen nenpòt okenn mal ki ka rive timoun nan akòz de modifikasyon oswa akòz dènye lòd la, e si se ka a, si mal depase avantaj nan timoun nan ;
- Fason chak paran konfòme yo anba lòd tribinal la te pase anvan an konsènan gad ak vizit, e fason chak paran konfòme yo ak

responsablite yo ki enkli si paran yo te sibi sanksyon nan men Tribinal la nan dènye lòd ki te pase a ; e

- Faktè ki nan pi bon enterè timoun nan, yo eksplike yo nan paj 6-7 nan bwochi sa a.



(3) Sekirite tout pati yo enpòtan anpil. Zak vyolans domestik ka lakòz chanjman nan gad oswa vizit jan sa eksplike la a:

- Yon *lòd vizit* ka modifye pou pwoteje yon timoun oswa paran timoun lan si vyolans domestik la te fèt apre tribinal la te bay lòd la. Pa bezwen gen okenn arestasyon oswa kondanasyon ki fèt pou tribinal la chanje lòd la.
- Yon *lòd gad* ka chanje si paran ki gen gad la komèt vyolans domestik apre tribinal la te bay lòd la. Pa gen okenn arestasyon oswa kondanasyon ki bezwen fèt pou tribinal la chanje lòd la.
- **Demenajman** (Lè wap bwote ak timoun nan). Avan yon paran bwote pou al nan yon lot kay, yo ta dwe konsidere ki efè sa ka genyen sou pwogram kontak ki an plas la.
Si demenajman an ka lakòz chanjman nan kote timoun nan lekòl, plis tan pou mennen timoun nan lekòl, aktivite apre lekòl oswa li afekte tout sa ki nan pi bon enterè timoun nan, paran ki chwazi pou li bwote a dwe jwenn yon otorizasyon pa ekri de lot paran oswa yon lòd nan men tribinal la anvan li bwote.

4. KLAS OBLIGATWA POU EDIKASYON PARAN

Ki Egzijans Klas Obligatwa Pou Edikasyon Paran ak Sètifika a Mande?

Paran yo oblije pran yon klas pou edikasyon paran e depoze Sètifika ke yo fin pran klas la, nan tribinal la.

- **Tout paran ki gen timoun ki rive nan laj 17 an dwe pran klas Edikasyon Paran**, amwens ke yo fè demann pou tribinal la retire obligasyon an (“eskize li”) pou yon rezon valab, e tribinal la akòde demann lan. Pou plis enfòmasyon sou eskiz la, tanpri kontakte Legal Help Link (LHL) nan <https://delegalhelplink.org>.
- Leta dwe apwouve klas yo ki dwe omwen 4 è de tan an total. Nap jwenn lis klas yo ofri yo nan Sant Resous nan Tribinal Fanmi oswa sou entènèt tribinal la nan: <https://courts.delaware.gov/family/ParentEd/>
- Ou ta dwe anrejistre pou klas Edikasyon Paran yo **OSITO KE LI POSIB** paske klas sa yo plen vit, e yo ka oblije mete w nan yon lis pou w tann.
- Osito ke ou komplete klas Edikasyon Paran an, Pwofesè klas yo ap ba w yon Sètifika ki pwouve ke ou komplete l.
- Ou dwe depoze **ORIJINAL** Sètifika Akomplisman klas Edikasyon Paran an nan Tribinal Fanmi.

Ki Sa Kap Pase Si Mwen Pa Pran yon Klas Pou Edikasyon Paran ?

- Nan yon **ka divòs**, Petisyon an ap anile si yon Sètifika ki pwouve ke klas la te complete pa depoze nan 180 jou apati de dat demann divòs la te depoze.
- Nan nenpòt **ka gad ak vizit**, lè tribinal la ap deside li ka pran an konsiderasyon si ou pa pran klas la, e sa ka lakòz ke ka a anile.



Gen Lot Klas Ki Obligatwa Nan Kèk Ka Vyolans Domestik

- Si gen prèv ke yon paran gen vyolans domestik nan pase li, tou lè de paran yo dwe pran yon klas sou vyolans domestik. Paran sa yo pa dwe pran klas vyolans domestik la ansanm. (Gade 13 Del. C. 1507 (h)).
- Klas sa a obligatwa sèlman nan tip ka sa yo.

Eske yo ka retire obligasyon pou pran Klas yo?

- Fòk gen bon rezon pou yo retire obligasyon pou pran yon klas vyolans domestik oswa klas sou wòl paran. Si Petisyonè a vle tribinal la retire obligasyon an, li dwe depoze yon mosyon ki mande tribinal la pou'l retire obligasyon an e montre ke gen rezon valab pou li pa pran klas la. Wap jwenn yon fòm ki pou mosyon jeneral ("jenerik") sou entènèt ak nan Sant Resous yo e fòm sa yo ka sèvi pou fè demann sa. Pou w jwenn plis enfòmasyon sou retire obligasyon an, ale sou paj entènèt Legal Help Link (LHL) nan <https://delegalhelplink.org>.
 - Yon pati kapab depoze yon mosyon ki mande tribinal la pou li rekonèt yon pwogram edikasyon ki konparab a sa yo mande a. Mosyon an dwe kole ak pwogram nan an detay. Fòm mosyon jenerik disponib sou entènèt ak tout Sant Resous yo.

5. MEDYASYON

Kisa Medyasyon nan Tribinal Fanmi ye?

Medyasyon nan Tribinal Fanmi se yon pwosesis kote moun, paran yo an jeneral, eseye rezoud dezagreman yo. Yo gen asistans yon Medyatè nan Tribinal Fanmi. Nan ka kote gad gen pou deside, medyatè a ede paran yo kominike pou yo ka wè si yo ka rive a yon antant ki bon pou timoun yo nan ka:

- Kote timoun yo rete,
- Tan timoun yo ap pase ak chak paran,
- Aksè chak paran genyen pou jwenn enfòmasyon, epitou
- Wòl chak paran genyen nan pran desizyon nan la vi chak timoun.



Tanpri sonje ke ou **PA oblije rive jwenn yon antant nan medyasyon an**. Se ou menm ki pou decide. Ou ka fè yon antant volontè. Ou pa oblije dakò ak anyen ki fe w pa alèz oswa ki fè w santi w pa an sekirite, osinon ou panse li pap bon pou timoun yo. Ou lib pou decide ke paka gen antant nan moman sa.

Ki moun ki dwe Patisipe nan Medyasyon?

- **An jeneral**, paran yo dwe prezan nan medyasyon ka gad yo, li pa obligatwa nan ka vyolans domestik, jan li eksplike pi ba.



- **Eksepsyon nan ka vyolans domestik yo:**

- Yo mete pinga kont konferans medyasyon yo nan Tribinal Fanmi sou gad ak vizit oswa sipò lè:

- **Tribinal la decide ke yonn nan pati yo te komèt yon zak vyolans domestik kont lòt pati a nan yon pwosedi legal (sa enkli pwosedi nan yon ka Pwoteksyon Kont Abi oswa yon pwosedi sou gad oswa yon pwosedi kriminèl ki te fèt avan).**

- Si yo odòne tou lè de pati yo pou yo rete lwen oswa pou yonn pa kontakte lòt pati a.

- Pou nenpòt nan ka sa yo, viktim vyolans domestik ki gen yon avoka gen dwa mande pou yon medyasyon fèt. (13 Del. C. §711A.)



- **Gen eksepsyon nan ka yo lè yonn nan pati yo se yon delenkan seksyèl**

- Tribinal la **PAP** planifye medyasyon si yonn nan pati yo se yon delenkan seksyèl jan la lwa Delaware dekri sa. Pa gen eksepsyon pou lwa sa a. (13 Del. C. §728A.)



- **E si mwen pa santi m an sekirite nan yon konferans medyasyon, e si ka pa m nan pa yonn nan Eksepsyon sa yo ?**

- Yonn nan pati yo ka fè yon mosyon pou'l mande ke yo evite medyasyon an. Ou pa oblije mande medyasyon si ou pa santi w an sekirite e si w santi ke w ka an danje oswa w ap sibi entimidasyon, presyon ak menas ka fe w pa santi w lib pou w negosye.

- **Ki sa k pase nan ka ki pa gen medyasyon planifye?** Pap gen konferans medyasyon epitou ka w la ap pwograme pou yon odyans devan yon jij nan Tribinal Fanmi.

Ki règ kondwit paran yo dwe swiv nan Medyasyon?

Gen yen règ kondwit ke chak paran dwe swiv nan medyasyon.

- Pati yo dwe respekte yonn lòt epitou tann lè se kou pa yo pou yo pale epitou pou yo koute. Konsa, chak moun ap kapab eksplike sa li panse ki pi bon pou timoun nan oswa timoun yo. Sa ap pèmèt paran yo dekouvri si yo kapab dakò sou aranjman gad ak vizit ki bon pou timoun yo.
- Yak kanpe medyasyon an si nou pa swiv règ sa yo.

Ki Wòl Medyatè Tribinal Fanmi a?

Yon medyatè nan tribinal fanmi gen plizyè kalite travay.

- **Medyatè a kapab ba w enfòmasyon** sou pwosesis ak opsyon ki disponib yo nan Tribinal Fanmi sou gad pitit ou epitou li ka reponn kèk kesyon ou genyen. Sepandan, medyatè a PA KAPAB ba w konsèy legal. Pou w jwenn konsèy legal, ou bezwen pale avèk yon avoka ke ou chwazi.
- **Medyatè a ede paran yo fè dialòg** pou yo wè si li posib pou yo rive jwenn yon akò volontè sou aranjanman ki nan pi bon enterè timoun nan.
- Si nou pa ka rive jwenn yon akò, **medyatè a kapab rekòmande** jij ki an chaj ka a pou li bay **yon lòd tanporè konsènan gad timoun yo**. Se ap desizyon jij la pou l aksepte oswa fè chanjman nan rekòmandasyon medyatè a oswa planifye yon odyans.

Desizyon pou bay lòd tanporè yo baze sou enfòmasyon ki bay nan ka a, enkli enfòmasyon ki nan petisyon ak repons an detay ki nan rapò gad la ak tout lot enfòmasyon ke paran yo founi nan pwosesis medyasyon an.

Ki Jan Pou m Prepare m Pou Medyasyon an?

- **Kòm Tribinal la gen pou li bay yon lòd apre Medyasyon an**, ke se yon lòd konsantman oswa yon lòd tanporè (pou yon ti tan), ou dwe vini nan Medyasyon an tou prepare pou diskite kijan tribinal la dwe akòde gad la ak poukisa.

Because a Court Order will likely be issued after Mediation, whether it is a Consent Order or a Temporary (Interim) Order, come to Mediation prepared to discuss sou ki fason tribinal la ta dwe akòde gad la e pou ki rezon.

- **Fòk ou gen konsyans lè wap bay kondisyon lòd gad la**. La lwa di ke li pi bon pou yon timoun gen omwen kèk kontak avèk tou le de paran yo amwens ke kontak la ka mete sante fizik ak devlopman emosyonèl timoun nan an danje. Nou dwe konsantre nou sou sa ki nan pi bon enterè ak sekirite timoun nan ak paran yo.

Pote Rapò obligatwa sou Gad, Vizit, ak Rapò Divilgasyon sou titèl

- Avan yon konferans medyasyon nan yon ka sou gad, vizit oswa gadyen, chak pati yo dwe komplete pa ekri yon Rapò klè sou gad, vizit ak titèl. Ou dwe tache tout dokiman ki obligatwa yo ansanm dapre enstriksyon yo. Se sèlman si rapò a deja nan men Tribinal la ke chak pati ap gen pou pote yon rapò nan konferans medyasyon an. Lè sa, enfòmasyon yo ki nan rapò a yo ap notarye.
- Si pa gen medyasyon, pati yo dwe komplete, fè echanj ak depoze Rapò ki detaye plan sou gad, vizit ak titèl nan tribinal la (7) jou anvan date ki te pwograme pou parèt nan tribinal la (pou odyans oswa jijman oswa konferans medyasyon).

Eske mwen gen pèmisyon pou mwen Patisipe nan Medyasyon an pa Telefòn?

Si yonn nan pati yo abite a yon distans de plis ke 100 mile de tribinal la, oswa si gen yon lòt rezon valab ki rann prezans li difisil, medyatè a ka ba li pèmisyon pou li patisipe pa telefòn. Si yonn nan pati yo vle patisipe pa telefòn oswa li vle medyatè a ranvwaye odyans lan (yo

rele sa yon “kontinyans”), ou dwe fè yon demann pa ekri. Pou w fè demann patisipasyon pa telefòn nan, depoze Fòm 539 .

E Si Pati yo Rive Jwenn yon Akò Anvan Medyasyon an?

- Si pati yo rive jwenn on akò anvan konferans medyasyon an, yo dwe soumèt akò a anvan dat konferans lan pwograme, sinon yo dwe vini nan konferans lan.

E Si w Rive Jwenn Yon Akò Pandan Medyasyon an?

Si w rive jwenn yon akò pandan medyasyon an, medyatè a ap ekri sa paran yo dakò sou li a. Yon jij nan Tribinal Fanmi ap egzamine akò ki pwopoze a, pase kriminèl tou lè de pati yo avèk tout enfòmasyon konsènan lòd Pwoteksyon Kont Abi ki an plas. Si Tribinal la apwouve l , ako a ap tounen yon lòd tribinal. Gen plizyè tip lòd ki disponib nan medyasyon :

• LOD KONSANTMAN

- Si nan fen medyasyon an, ou menm ak lot paran an jwenn yon akò, Medyatè a ap tape akò a sou fòm yon dokiman epitou Petisyonè a ak Repondan an ap siyen akò a. Medyatè a ap siyen akò a tou. Apre sa, Medyatè a ap remèt dokiman ki siyen an bay yon Ofisye Jidisyè. Ofisye Jidisyè a pral decide si akò a dwe tounen yon Lod Tribinal ki rele yon **Lod Konsantman**. **Gade dirèkteman pi wo a sou enfòmasyon konsènan lè tribinal la aksepte yon akò.**
- Si yon Ofisye Jidisyè decide ke ako a dwe tounen yon lòd konsantman, Ofisye Jidisyè a ap siyen akò a epitou lòd konsantman an ap vin jwenn Petisyonè a ak Repondan an pa lapòs. Ou PAP oblije ale nan odyans devan yon jij. An jeneral, Ofisye Jidisyè a a siyen lòd konsantman ke Medyatè a pwopoze a.
- Lèyon Ofisye Jidisyè siyen yon lòd konsantman, se yon lòd tribinal la epitou tou lè de pati yo **OBLIJE** swiv kondisyon lòd la.
 - **REMAK: SI YON LOD KONSANTMAN TE BAY, KA GAD/VIZIT OU A TOU FINI .**
- Si sikonstans yo chanje pi devan, ou gen dwa chanje kondisyon lòd konsantman nan depoze yon demann pou modifye gad. Gade paj 31 bwochi sa pou plis enfòmasyon sou chanjman lòd gad la.

• LOD TANPORE

- Gen yon lòt fason, kote ou menm ak lòt paran an ka rive jwenn yon akò tanporè nan Medyasyon an. Kalite akò sa a fèt ak entansyon pou li dire jiskaske jij la pran yon desizyon apre odyans devan tribinal la. Si ou vle fè sa, medyatè a ap tape ako tanporè sa a sou fòm yon dokiman epitou ou menm ak lot paran ap siyen akò tanporè a. Mediate a ap siyen akò tanporè a tou. Apre sa , Mediate a ap remèt akò tanporè ki siyen an bay yon jij. Komisè a gen pou li decide si akò tanporè a dwe tounen yon lòd tribinal ke yap rele yon lòd konsantman tanporè.

Ki Sa Ki Pase Si Nou Pa Rive Jwenn Yon Akò Pandan Medyasyon An ?

- Si nou pa rive jwenn yon akò, medyatè a gen dwa rekòmande yon lòd tanporè konsènan gad timoun yo bay jij ki sou ka a. Jij la ap deside si l ap aksepte rekòmandasyon medyatè a, fè chanjman la dan l, oswa pwograme yon odyans.
 - Jan nou eksplike pi wo a nan deskripsyon wòl medyatè a, desizyon pou lòd tanporè yo fèt sou baz enfòmasyon ke yo te bay nan ka a, sa enkli tout enfòmasyon nan Petisyon gad ak Repons lan, nan Rapò an detay sou gad la ak tout lot enfòmasyon ke paran yo founi nan pwosesis medyasyon yo.
- Lod tanporè a ap rete an plas jiskaske jij la bay yon nouvo lòd tanporè oswa yon lòd pèmanan, oswa jiskaske petisyon an anile, nenpòt sak fèt anvan.

Medyasyon ak Sikonstans Espesyal

Nan ka sa yo, medyasyon an gen dwa pa meyè etap ke w pran. Si medyatè a detèmine ke lap difisil pou pati yo fe dialog sou mezantant yo a, pati yo ap resevwa yon avi. Nan ka sa, ka a pral devan yon jij.

6. ODYANS AK YON JIJ

Nan segman sa a nap jwenn enfòmasyon pou lè nou nan odyans devan yon jij konsènan yon ka gad timoun. Ou dwe li sa avèk atansyon. Wap jwenn plis enfòmasyon sou sit entènèt tribinal fanmi (<https://courts.delaware.gov/family>) oswa nan sant resous yo ke ou dwe egzamine avèk anpil swen sizanka ou pa gen avoka ki reprezante w. Gen yon dokiman espesyal ke ou ta dwe konsilte ki rele “Practice Guidelines,” osinon « Gid Pratik » e ladan l gen plis enfòmasyon pou tout odyans ki prezante devan tribinal fanmi.

Ki sa pwosesis la ye avan yon odyans devan yon jij ?

- **Yon Konferans pou jere ka.** Jij la ap òganize yon konferans bridsoukou apre yon ka depoze, men si gen medyasyon konferans la ap fèt nan 60 jou ki swiv dat medyasyon an te fin fèt, oswa si pa gen medyasyon lap fèt nan 90 jou ki swiv dat ka a te depoze a. Sa rele yon “*konferans pou jere yon ka*,” e konferans sa a ka itil pou plizyè sikonstans. Jij la kapab fè yon analiz de pwoblèm ki prezante nan ka a epitou bay konsèy pou avansman ka a. Nan moman sa, jij la kapab bay yon lòd tanporè (“yon ti tan”). Jij la kapab pale ak paran yo sou posibilite pou yon akò sou koze gad la (sa yo rele yon règleman).
 - Wap jwenn plis detay le ou egzamine dwa sivil nan Tribinal Fanmi 16.2(a) <https://www.courts.delaware.gov/rules/pdf/FamilyCourtCivilRulesAmendmentEffJan2018.pdf>

- Jij la ap pase yon lòd ki ap gen tout dat ki pwograme yo ak tout dat pou prezan nan konferans ak odyans ki gen pou fèt yo.
- **Kapab genyen yon konferans separe ki fèt avan pwose a tou**, menm si ou gen yon avoka. Pandan konferans lan, tribinal la ap bay toude pati yo fason pou senplifye pwoblèm yo, si sa nesesè, oswa regle ka a, si li apwopriye. Tribinal la ap asire ke pwose a fèt prese prese. Gade lwa 16.2(b) nan adrès entènèt pi wo a.
- Li enpòtan pou w swiv enstriksyon avèk lòd tribinal la (tankou lè yo mande pou w bay dokiman ak lòt enfòmasyon). Si ou pat vini nan yon konferans ki te prevwa nan kalandrye a, si ou pa pare pou konferans lan, oswa ou pa obeyi yon lòd, tribinal la kapab enpoze sanksyon, ki se pinisyon ki ka enkli amann ak frè tribinal yo.
- Si Petisyonè a pa prezante nan kèlkeswa odyans obligatwa, tribinal la kapab anile ka a (ka a fèmen si sa rive).
- Si Repondan an pa prezante pou yon odyans, tribinal la ka pran yon desizyon otomatik an favè petisyonè a (si tribinal la jije bon).

Pwograme Yon Odyans Tribinal

- **Tribinal la ap pwograme dat pou yon odyans SÈLMAN lè :**
 - Medyasyon an te yon echèk (Pa gen akò oswa gen yon akò tanporè) OSWA
 - Medyasyon pat nesesè
- **Avi**
 - Tribinal la ap avize w lè dat odyans lan pwograme, tribinal la ka voye avi pou dat pwogramasyon an pa lapòs oswa enfòm w lè ou nan yon konferans, an pèsòn.
 - Ou ka chwazi pou yo voye avi pou ou nan imel ou. Imel la gen pou li chifre (kode) pou rezon konfidansyèl.

E si mwen pa ka ale nan odyans lan nan dat ki pwograme a ?

- Ou dwe ale nan odyans ki pwograme a, yon fwa ou resevwa avi sou li.
- * **Si ou pa ka la pou yon rezon ki inevitab e ki valab, ou dwe avize Tribinal la IMEDYATMAN nan depoze yon mosyon pou voye l yon lòt dat.** (*Depoze yon kopi orijinal epi voye yon kopi bay Repondan an.*)
- Yon egzanp fòm sa a disponib sou sit entènèt tribinal fanmi an nan <https://courts.delaware.gov/family/> oswa nan sant Resous la.
- Nan mosyon sa a, ou dwe endike rezon trè espesifik poukisa ou pa ka ale nan odyans lan. V Ou dwe gen yon rezon ki inevitab pou w oblije ranvwaye randevou odyans lan. Ou pa ka mande yon kontinyasyon tou senpleman paske li pa favorab pou ou ale nan odyans lan nan jou ki pwograme a.

- Avan ou ranpli Mosyon pou kontinyasyon, ou dwe kontakte Repondan an oswa avoka Repondan an konsènan kontinyasyon an epitou fè Tribinal la konnen repons Repondan an nan mosyon sou kontinyasyon ou mande a.
- Si gen yon lòd pou pa gen okenn kontak, ou pa dwe kontakte lòt pati a. Nan ka sa a, pote mosyon an nan tribinal la, anplwaye yo pral poste l pou ou.
- Lwa a trè estrik lè gen afè pou chanje randevou, akòz de sa, se pa tout lè yo akòde mosyon sa yo.
- Tribinal la ap avèti ou si yo te akòde Mosyon ou pou kontinyasyon w lan.
- Eksepte si Tribinal la akòde ou yon kontinyasyon, ou DWE ale nan tribinal nan jou odyans lan pwograme.
- Si ou pa parèt nan odyans ou an, Tribinal la ka anile petisyon ou an oswa bay yon lòd an favè lòt pati a.

Prepare pou odyans lan

- **ODYANS NAN TRIBINAL LA SE YON PWOSE DEVAN YON JIJ:**

- Petisyonè an ak Repondan yo chak ap gen pou prezante ka pa yo bay jij la sou ki sa ki nan pi bon enterè timoun nan. Yo ka rele temwen pou eksplike enfòmasyon ke yo konnen nan ka a. Petisyonè an ak Repondan an dwe pare yo pou jijman an.

- **Planifye.** Ou bezwen panse ak planifye sa ou vle di epi pwouve nan Tribinal la. Nan pwose a, ou dwe pwouve ke aranjman gad ou mande yo se nan pi bon enterè timoun nan. Ki sa ki pral ede ou pwouve ke Tribinal la ta dwe bay lòd an favè aranjman ou pwopoze pou gad la ?

- Wap jwenn lwa ki aplike nan pi bon enterè yon timoun nan paj 6-7 nan brochi sa a. Ou ta dwe egzamine enfòmasyon sa yo anvan w al nan odyans, konsa w ap pare pou w prezante ka ou devan tribinal la.

- Tribinal la dwe konsidere vyolans domestik kòm yon faktè pou detèmine ki aranjman gad ki pi bon pou timoun nan. Gade nan paj 28-29 pi wo a pou enfòmasyon detaye sou prèv vyolans domestik ak enpak vyolans domestik ka genyen nan desizyon Tribinal la nan ka gad.

- **DEPOZISYON TEMWEN YO:**

- On fason ki ka edew pwouve ka ou se temwayaj — ki se lè yon moun sèmante devan yon jij sou enfòmasyon ke yo konnen de ka a. Moun kap temwane a rele yon *temwen*. Petisyonè ak Repondan an kapab temwaye tou, lòt moun ki konnen timoun nan ak fanmi an kapab temwaye tou.

- Temwen ou yo ka genyen ladan yo:



- Manm fanmi,
- Zanmi,
- Vwazen,
- Doktè,
- Terapis,
- Ofisye Polis,
- Antrenè,
- Pwofesè, oswa
- Timoun nan (gade imedyatman anba a pou plis sou temwanyaj yon timoun)
- Si yon timoun se yon temwen, yo ka pwograme yon chita pale ak timoun nan yon lòt kote ki pa tribinal la, pafwa nan prezans yon avoka.
- Pawòl espesifik nan lwa ki adrese fason pou jwenn temwanyaj yon timoun sou yon evènman yo:

“Tribinal la ka fè timoun nan pale san prezans de pati yo pou temwanyaj timoun nan ka pèmèt dekouvri ki kote verite a ye. Tribinal la kapab kite avoka a prezan pandan lap poze l kesyon, pou l kapab bay timoun nan egzamen tou. Tribinal la kapab bay pati ki pa prezan pou egzamen an pèmisyon pou soumèt kesyon pa yo pou ede tribinal la verifye temwanyaj timoun nan.”

- Temwen yo dwe parèt an pèsòn nan odyans lan pou yo temwanye. Yon let oswa yon deklarasyon sou sèman PA akseptab nan tribinal kòm prèv nan yon ka sou gad.
- **Si ou vle rele yon temwen pou li temwanye, ou dwe asire w ke temwen an prezan nan tribinal la.**
 - Yon temwen kapab vini volontèman oswa pa yon manda (ke nou pwal eksplike) ki egzije ke li parèt nan odyans la.
 - OU GEN DWA MENNEN YON TEMWEN NAN ODYANS OU AN POU TEMWANYE. YON TEMWEN KAPAB TEMWANYE MENM SI LI PA T RESEVWA MANDA.

MANDA: Li enpòtan pou tout temwen yo resevwa yon manda (yon lòd pou parèt nan tribinal) avan jijman pou asire aparans temwen yo nan jou odyans ou an.

- Nenpòt moun ki gen plis ke 18 an epitou ki pa yonn nan pati nan ka a, kapab remèt yon manda bay yon temwen. Ou kapab jwenn manda yo (avèk enstriksyon yo) nan Tribinal Fanmi, avan jijman.

- Yon pati kapab fè demann ke tribinal la “sèvi” remèt manda a avan odyans lan kòmmanse. Sepandan, tribinal la pa kapab garanti ke lap remèt manda a avan yon odyans. Si yon temwen pa resevwa yon manda nan yon tan rezonab avan jijman an, tribinal pa kapab bay kontinyasyon oswa ranvwaye l yon lot dat pou odyans lan fèt jis pou temwen an ka temwanye.
- AVI : Ou dwe remèt manda a pi vit ke posib.
- Petisyonè oswa Repondan ka prezante **LOT PREV** devan tribinal la kòm pa egzanp:
 - **Foto,**
 - **Mesaj Tèks, imèl, ak mesaj telefonik,**
 - REMAK : yon pati gen dwa mande tribinal la pèmisyon davans pou l vini ak yon telefòn selilè nan tribinal la nan jou jijman an pou rezon sa a.
 - Si ou genyen enfòmasyon ki nan yon aparèy elektronik ke ou ta swete tribinal la wè kòm prèv, ou dwe mande tribinal la pèmisyon pou pote aparèy la nan tribinal la. Plase telefòn pòtab la oswa lot aparèy la nan yon kazye ki disponib nan garaj tribinal la. Lè ou anrejistre jou odyans lan oubyen nan lavèy, ou ka mande pèmisyon pou ou pote aparèy la avèk yon fòmilè ki la pou sa. Lè ou jwenn pèmisyon an, yon ofisye tribinal fanmi ap akonpanye w pou pase sekirite. Ofisye jidisyè an ap detèmine ki manyè yap mete aparèy la an sekirite pandan tout tan pwosesis la.
 - Fòk ou mete tan ase pou pwosesis sa a.
 - **Dosye Medikal** (sètifye dapre règleman prèv yo)
 - Ou ka voye manda bay swa responsab dosye medikal yo oswa lòt temwen kalifye pou temwaye epi pote dosye yo nan tribinal, OSWA
 - Ou ka jwenn kopi dosye medikal yo "sètifye" (si se konsa, ou pa bezwen yon temwen). Sètifikasyon pou dosye medikal yo dwe soti nan men kontwolè dosye medikal yo oswa lòt moun ki kalifye k ap travay pou doktè a oswa lopital epitou yo dwe etabli sa k pwal vini la yo:
 - (1) ke rapò a (dosye oswa enfòmasyon sou nenpòt fòm, de zak, evènman, kondisyon, opinyon oswa dyagnostik) te fèt nan, oswa tou pre tan an pa yon moun ki kalifye ;
 - (2) te konsève nan yon fason biznis ki fèt regilyèman, epi
 - (3) te pratike fason biznis regilye sa a pou fè deklarasyon, rapò, dosye oswa enfòmasyon.

(Gade DRE 803 (6) & D.R.E. 902 (11) oswa D.R.E. 902 (12).
- **Kanè Lekòl oswa Dosye Lekòl,**
- **Kondanasyon kriminèl oswa Plede Koupab** (tout dokiman kap soti nan tribinal ki pa tribinal fanmi Delaware, dwe sètifye),

- Yon kondanasyon kriminel oswa yon akò konsènan vyolans domestik, abi sou timoun, dwòg, DUI oswa lòt pase kriminel aplikab nan desizyon tribinal la.
- You ka jwenn yon kopi ki sètifye sou yon kondanasyon oswa plede koupab nan men tribinal ki te bay lòd la si ou mande yon asistan oswa yon anplwaye otorize nan tribinal la ki otorize a konfime ke li korèk (sètifikasyon). Pa egzanp si ka w la nan konte New Castle, Delaware e lot pati a te kondane pou yon atak nan Tribinal Siperyè Delaware, ou ka ale nan biwo *Prothonotary's* ki nan tribinal New Castle epitou mande asistan pou li sètifye yon kopi kondanasyon an. Si kondanasyon an oswa plede koupab soti nan yon lot eta, ou pral bezwen kontakte asistan nan tribinal ki nan eta sa a pou yon kopi sètifye. Gen kèk eta ki pèmèt ou jwenn yon kopi sètifye sou paj entènèt yo. Souvan gen yon ti frè ke ou dwe peye pou w jwenn kopi sètifye a. (Gade Delaware Rule of Evidence DRE 902(4).)
- **Apèl 911.** (Yon kopi apèl 911 sètifye ke ou ka jwenn nan sant dapèl 911 sou demann)
- Li trè enpòtan ke ou pote avèk ou omwen kat (4) kopi chak atik kòm prèv nan jou jijman an.
 - Pou satisfè kondisyon legal admisyon nan kesyon prèv yo nan odyans lan, ou ta dwe pale ak yon avoka. GENYEN RÈGLEMEN KE TRIBINAL LA SWIV NAN KESYON REMET EVIDANS POU YON ZAK. Senpleman pote yon *kopi* prèv ou a ka pa ase. Prèv la pap aksepte si li pa satisfè règleman legal pou yo admèt li nan pwose a.

Lè ou ale nan yon odyans devan yon jij

- * **Pote yon Deklarasyon sou sèman ke ou pat nan milite.** _Komplete fòm nan epi pote li avèk ou nan tribinal la jou odyans la ap fèt.
 - **Se SÈLMAN** lè Repondan an pa nan militè pou w komplete fòm sa.
 - Si gen plis pase yon Repondan, ou dwe ranpli fòm separe pou chak moun.
 - Yon egzanp fòm sa disponib sou sit entènèt tribinal fanmi an <https://courts.delaware.gov/family/> oswa nan Sant Resous la.
- **Jwenn yon Akò nan Jou Jijman an.**
 - Pafwa, pati yo ka rive jwenn yon akò menm jou jijman an ap fèt la, menm si yo pat ko fè sa avan. Si sa fèt, pati yo oswa avoka pati yo ka jwenn pèmisyon pou enfòmè tribinal la *piblikman* (devan yon odyans piblik) de fason ke akò a ka tounen yon lòd tribinal la.
 - Si pati yo pa rive jwenn yon akò, jij la ap fè yon pwosè.
- **Ki Sa Kap Pase Nan Tribinal la?**



- **Odyans devan tribinal se yon pwose devan yon jij.** Petisyonè a ak Repondan an yo chak ap gen yon chans pou yo di jij la vèsyon pa yo epitou eksplike ki sa ki nan pi bon enterè timoun nan. Lè yo rele temwen yo, yo ka eksplike sa yon konnen de ka a.
- **Nan odyans lan, chak paran dwe pwouve pou ki rezon li nan pi bon enterè timoun nan pou tribinal la akòde gad la jan yo mande l la** ke se swa nan petisyon an oswa nan repons pou Petisyon pou gad la.
 - Wap jwenn plis eksplikasyon sou lwa ki kouvri pi bon enterè yo nan paj 6-7 bwochi sa a.
 - Yon faktè yon tribinal dwe konsidere nan detèminasyon aranjman pou gad ki pi bon pou timoun nan se *prèv vyolans domestik*. Gade paj 28-29 pi wo a pou enfòmasyon detaye sou prèv vyolans domestik ak enpak vyolans domestik ka genyen nan desizyon tribinal la sou kesyon gad.
 - Jij la pa ka konnen anyen de prèv vyolans domestik ki te deja prezante nan tribinal la, swa nan kontèks sivil oswa kriminèl. Nan ka sa a, pare w pou w

pwouve zak vyolans domestik nan moman jijman gad la oswa pou bay kopi kondanasyon kriminèl oswa plede koupab.

- **Jij la ap espere ke ou swiv menm règ avoka yo dwe swiv.** Li enpòtan ke ou abitye ak pwosesis sa a, kidonk, ou konnen ki sa ou gen dwa fè, lè ou gen dwa pale, ak kouman ou bay deklarasyon pa w nan Istwa a.
 - Tribinal pou fanmi an gen yon “Brochi Gid pratik ki eksplike jeneralman kijan pwosesis odyans tribinal la ye epi ta dwe reponn anpil nan kesyon ou genyen sou pwosesis la.
 - Li enfòmasyon sa a sou sit entènèt tribinal fanmi an : <https://courts.delaware.gov/family>
- **Zafè Preliminè.** Pati yo ta dwe prepare pou enfòmè tribinal la de nenpòt zafè preliminè nan kòmansman ka a. Pa egzanp, renouvle demann sou mosyon ki te depoze ki pat deside, separasyon temwen yo (kenbe temwen yo apa de odyans lan jiskaske yo temwaye pou yo pa tande temwayaj lot moun yo), deklarasyon davans (akò ant pati yo sou sèten bagay ki fèt), prèv espesyal oswa lòt bagay ke Tribinal la ta dwe konnen sou ka a avan pwosè a kòmanse.
- **Deklarasyon ouvèti yo.** Jij la ka pèmèt pati yo oswa avoka yo fè yon deklarasyon ouvèti ki kout oswa adrese zafè preliminè yo.
- **Prezante ka ou.**
 - Petisyonè a ap ale an premye epi prezante ka li. Petisyonè a ap temwaye ak prezante prèv. Repondan an pral kapab poze kesyon sou (egzamen



advès) nenpòt nan temwanyaj bò petisyonè a oswa opoze a nenpòt ki lòt prèv petisyonè an prezante sou ka l la.

- Apre Petisyonè a fini avèk ka l la, Repondan an ap prezante prèv. Nan moman sa a Petisyonè a ka poze Repondan ak temwen Repondan an kesyon oswa pa dakò a nenpòt ki lòt prèv ke Repondan an prezante. Jij la ka poze toude kesyon, Petisyonè a ak Repondan an.
- Petisyonè a ak Repondan an chak ap gen chans pou bay prèv ki gen rapò ak sa k nan pi bon enterè ki enkli prèv *vyolans domestik*. (Gade paj xx pi wo a pou enfòmasyon detaye sou prèv *vyolans domestik*).
- **Deklarasyon fèmte pou konkli.** Tribinal la ka pèmèt deklarasyon fèmte kout pa pati yo oswa avoka yo.

Lòd sou Gad Final La

- Aprè toude pati yo finn prezante tout prèv yo, jij la pral konsidere tout prèv epitou lap deside gad legal, plasman rezidansyèl, ak kontak an akò ak sa ki nan pi bon enterè timoun nan.
- Nan pwose a, youn nan de bagay sa yo ka rive.
 - Jij la ka anonse desizyon li nan fen odyans la apre li fin konsidere tout enfòmasyon epitou nan ka sa a ou pral kite tribinal la déjà konnen desizyon ki pran sou Lòd sou gad la.
 - OSWA, jij la ka "rezève desizyon" jiska yon lot lè. Lè jij la rezève desizyon, li konsidere tout enfòmasyon ki prezante pandan odyans lan epi li bay yon lòd pa ekri avèk eksplikasyon sou aranjman gad la a nenpòt moman apre odyans lan.
- Kèlkeswa jan jij la bay lòd la, ou ta dwe resevwa yon kopi desizyon an ak lòd la nan lapòs.
 - Yon fwa Tribinal la pase yon Lòd sou Gad, Petisyonè a ak Repondan (yo) ta dwe swiv kondisyon Lòd la. Anplis de sa, ou ta dwe fè sa lòd la di ou fè. Tribinal la pap ranfòse okenn akò ant de pati yo si l pa nan Lòd la.
 - Si gen chanjman nan sikonstans, Petisyonè a ak Repondan yo kapab, nan kèk sikonstans, mande pou chanje lòd la nan depoze yon Petisyon pou modifye gad la. Pou enfòmasyon sou fason pou chanje yon lòd gad, tanpri gade seksyon sou modifikasyon gad, nan paj 31 bwochi sa a.

SA SE FEN BWOCHI ENSTRIKSYON ENFOMASION SOU GAD.

Pwojè sa a te sipòte pa Grant Non 2014-FJ-AX-K004 ki te akòde nan Biwo Vyolans kont Fanm, Depatman Lajistis Etazini. Opinyon, rezilta, konklizyon, ak rekòmandasyon ki eksprime nan piblikasyon pa otè a (yo) epi yo pa nesesèman reflekte opinyon nan Depatman Lajistis, Biwo sou Vyolans kont Fanm.

SIPLEMANTÈ A

GID SOU KONTAK

Yo ankouraje paran yo pou yo kreye yon orè kontak pa ekri san patipri epitou ki adapte a sikonstans yo ansanm ak lavi pitit yo, a kondisyon yo kapab akonpli san danje. Eksplikasyon ki anba yo la yap sèvi kòm yon orè posib lè paran yo pa ka dakò. Asire w ke ou pran nan konsiderasyon pwoteksyon viktim vyolans domestik ak pitit yo. **Gade seksyon # 3 Ki Lwa Kle ki Aplike Pou Detèmine Gad Timoun** ki genyen nan pòsyon enstriksyon bwochi sa a pou enfòmasyon ki gen rapò ak vyolans domestik. Pa gen anyen nan bwochi sa a ki defann paran yo fè chanjman nan orè yo, nan yon akò yonn ak lòt. Nan ka kote genyen konfli dat ak lè, jou konje ak vakans lekòl la va pran priyorite.

Si yon timoun pa vle rete ak yon paran, se ap responsablite toude paran yo pou yo fè fas ak sitiyasyon an, mande timoun nan tou dousman rezon ki fe li pa vle, epi pou travay ansanm pou rezoud nenpòt pwoblèm san konfwontasyon oswa diskisyon. Si yo pa ka rezoud pwoblèm nan, yo ankouraje paran yo pou yo chèche asistans imedyat yon konseye oswa yon lòt pwofesyonèl oswa yo ka pote yon mosyon pou mande konsèy sou lòd tribinal la. Se devwa enpòtan pou toude paran yo konfòme yo ak nenpòt lòd tribinal la.

Objektif tribinal la se pou timoun yo pase bon tan bon ak chak paran otan ke posib.

Gid yo baze sou sipozisyon ke tou de paran yo se paran konpetan ak efikas epi ke timoun nan an sekirite ak chak paran. Nan ka kote ke pati yo ale nan yon konferans medyasyon epi yo pa gen siksè nan rive jwenn swa yon akò pwovizwa oswa pèmanan sou pwoblèm kontak avèk paran, medyatè a ka rekòmande yon orè diferan ki konsidere sikonstans yo nan ka a jan li prezante pandan medyasyon sa a.

Se sou baz sa a ke direktiv sa yo ap aplike apre yo fin konsidere faktè sa yo nan 13 Del C. §722:

1. Volonte yon paran oswa toulède paran yon timoun sou zafè gad ak aranjman rezidansyèl
2. Volonte yon timoun sou paran li ak gadyen ak aranjman rezidansyèl ;
3. Relasyon avèk rapò yon timoun ak paran li, granparan, frè ak sè, moun ki konjwen ak paran timoun nan, nenpòt moun ki abite nan kay la oswa moun ki ka gen yon enpak sou pi bon enterè timoun nan ;
4. Ajisteman timoun nan lakay li, lekòl la ak kominote a;
5. Sante mantal ak fizik tout moun ki enplike yo;
6. Jan toude paran yo te konfòme yo lontan ak kounye a devan dwa ak responsablite yo genyen pou pitit yo a dapre § 701 tit sa a;
7. Prè vyolans domestik jan yo eksplike nan Chapit 7A tit sa a; ak
8. Pase kriminel nenpòt nan pati yo oswa nenpòt lòt moun ki abite nan kay la, enkli pase kriminel la genyen ke li plede koupab oswa san kontès oswa yon kondanasyon pou yon ofans kriminel. Pase kriminel nenpòt pati yo oswa nenpòt lòt moun ki abite nan kay la, ki gen ladan si istwa kriminel la gen yon plent koupab oswa san konkou oswa yon konviksyon yon zak kriminel

Anplis de sa ki nan 13 Del C. §722, yo ka konsidere faktè sa yo:

1. Ansyen kontak ant paran ak timoun nan;
2. Kapasite paran yo pou kominike;
3. Pwoksymite jeyografik paran yo (konsènan kay, lekòl, oswa gadri);
4. Aranjman lojman;
5. Orè travay paran yo;

6. Konbyen ak laj frè ak sè yo;
7. Pase dwòg ak alkòl;
8. Entèaksyon paran an anvan; oswa
9. Lòt faktè ki enpòtan jan Tribinal la jije apwopriye.

Pou timoun ki te jwenn plis swen nan men yon sel, tribinal la dwe konsidere si li ta dwe pase nwit.

Nesans a 18 mwa : Chak 2 wiken, a pati de vandredi a 6 è diswa jiska dimanch 6 è diswa an plis 2 nwit pandan semen lan pou on minimum de 3 è de tan avèk paran kap chache pran kontak. Chak paran gen dwa a 2 semèn vakans separe. Yon paran ap bay lot paran an yon avètisman de yon minimòm trant jou (30) nan yon demann pa ekri avan li vinn pran timoun nan.

18 mwa a 5 an : 2 nwit pa semen avèk chak 2 wiken apati de 6 è diswa vandredi jiska lendi maten avèk paran kap chache kontak la. Chak paran ap gen dwa a semen vakans separe. Yon paran ap bay lot paran an yon avètisman de yon minimòm trant jou (30) nan yon demann pa ekri avan li vinn pran timoun nan.

5 an e plis : Orè kontak pataje ki kapab pwolonje pou plis semèn, sa depan.

1. **Jou Konje:** _____ ap gen timoun yo nan jou konje yo nan kolòn 1 nan ane chif enpè yo e konje nan kolòn 2 nan chif pè yo . _____ :

Kolòn 1

La Pak oswa lot konje relijye
4 Jiyè
Fèt dè mò
Nwèl

Kolòn 2

Memorial Day
Labor Day
Thanksgiving Day
Christmas Eve

Eksepte pou kontak pandan Nwèl ak Fèt dè mò, kontak nan jou konje yo ap fèt de 9 è di maten jiska 6 è diswa jou konje a menm. Jou Fèt dè mò a ap apati de 5 è de laprèmidi pou li fini a 8 è diswa jou konje a. Lavèy Nwèl kontak ap kòmanse a 6 zè diswa nan 24 desanm e lap fini a midi 25 desanm. Jou Nwèl, kontak la ap kòmanse a midi 25 desanm pou l fini a 6 zè 26 desanm. Lè jou konje tonbe nan lendi ki swiv yon wiken kontak, paran ki te fè kontak la ap gen dwa pou'l kenbe timoun yo de vandredi a 6 zè diswa jiska Lendi a 6 zè diswa.

2. **Fèt dè Mè/Fèt dè Pè :** Jou Fèt dè Mè ak Fèt dè Pè, kèlkeswa moun ki gen pou pran timoun yo, timoun dwe pase konje a avèk paran ki gen fèt la ap selebre a de 9 è di maten jiska 6 zè diswa.

3. **Vakans lekòl pandan (Ivè ak Prentan) :** Vakans Ivè ak Prentan dwe pataje egal ego ak tou lè de paran yo peryòd la dwe altène pandan vakans yo.

4. **Vakans Ete :** Eksepte pou timoun ki gen mwens ke 5 an, paran yo ap altène semen kontak yo pandan ete a kòmanse premye vandredi Jen e fini dènye vandredi Dawou. _____ ap chwazi semen yo prefere an premye nan ane ki enpè yo e _____ ap chwazi semen yo prefere an premye nan ane ki pè yo. Lè se ane yon paran chwazi, lap bay lot paran avètisman pa ekri de chwa semen li pou ete a ant premye mas a premye avril. Chak paran ap responsab pou semèn li genyen timoun nan pou li mennen li nan aktivite apre lekòl yo, lekòl ete e pou li pran swen timoun nan semen sa.

5. **Vin chache timoun nan an reta:** Chak paran ap pare timoun yo pou yo vin cheche yo nan kòmansman period yo pou kontak la fèt. Timoun yo avèk paran pa oblije tann lot paran rive pou kontak plis ke trant (30) minit, amwens ke li te voye mesaj. Paran ki rive plis ke trant (30) minit

an reta san avètisman pou yon kontak an patikilye, pèdi privilèj kontak sa, amwens ke lòt paran an dakò avèk li.

6. **Depoze timoun nan:** Okenn nan paran yo pa dwe depoze timoun yo pi bone amwens ke paran yo dakò davans sou yon le diferan. Paran oswa yon lot granmoun ke timoun nan rekonèt dwe la le yo mennen li tounen.

7. **Anile kontak:** Sòf nan sitiasyon ijans, paran yo dwe voye mesaj venn kat (24) è davans pou anile yon period kontak

8. **Tretman medikal ak ka dijans:** Si timoun yo vinn malad oswa blese grav, chak paran yo dwe avèti lot paran an pi vit ke posib. Si timoun yo vin malad oswa blese pandan kontak, paran an dwe kontakte lot paran an pou asire tretman sòf si sitiasyon an se yon ijans medikal.

9. **Kominikasyon:** Toude paran yo gen dwa a yon kominikasyon rezonab avèk timoun nan pandan timoun nan nan men lot paran yo (tankou tou pa se pa sèlman nan telefòn, imel, lapòs ak mesaj tèks) Okenn nan paran yo pa dwe anpeche kominikasyon ant timoun yo ak lot paran an. Apel long distans ki soti de yon paran ki pa nan vil la dwe sou kont paran an.

10. **Transpò:** Sòf si gen yon lòd oswa akò mityèl paran yo dwe pataje responsablite transpò pou ale ak tounen timoun pandan peryòd kontak yo epitou yo ka itilize yon lot granmoun timoun yo rekonèt pou al depoze yo oswa al chache yo le sa nesèsè. Nenpòt moun kap transpòte timoun yo pa dwe anba enflyans alkòl oswa dwòg, epitou yo dwe yon chofè ki gen lisans, asirans. Yo dwe obsève lwa sou senti sekirite

11. **Devwa pou lakay:** Paran dwe bay tan pou timoun yo etidye ak fe devwa yo, menm si travay lekòl la ta anpeche plan paran an gen pou timoun yo. Toude paran yo responsab pou yo remèt devwa lekòl yo ak liv yo bay lot paran an. Si lekòl pandan ete nesèsè yo dwe mennen timoun nan kèlkeswa paran ki gen timoun nan pandan lekòl ete a

12. **Aktivite ki pa nan pwogram Akademik la:** Kèlkeswa kote timoun yo ap viv, patisipasyon kontinyèl yo nan aktivite ki pa nan pwogram Akademik la, lekòl oswa otreman, pa ta dwe koupe. Paran ki gen timoun nan ap responsab pou bal transpò pou l ale nan aktivite ki pwograme pandan peryòd kontak avèk paran sa a. Chak paran dwe bay lot paran an avètisman sou tout aktivite ki pa nan Pwogram Akademik la avèk tout ore yo, non ak adrès ak telefòn moun ki responsab aktivite yo, si li gen yen yo.

13. **Demènajman (Lè wap bwote ak timoun nan).** Avan yon paran bwote pou al nan yon lot kay, yo ta dwe konsidere ki efè sa ka genyen sou pwogram kontak ki an plas la. Si demènajman an ka lakòz chanjman nan kote timoun nan lekòl, plis tan pou mennen timoun nan lekòl, aktivite apre lekòl oswa li afekte tout sa ki nan pi bon enterè timoun nan, paran ki chwazi pou li bwote a dwe jwenn yon otorizasyon pa ekri de lot paran an oswa yon lòd nan men tribinal la anvan li bwote.

14. **Avètisman sou chanjman adrès:** Tou lè de paran yo dwe bay avètisman a lot paran an imedyatman lè li deside chanje adrès ak/oswa nimewo telefòn. Avètisman alekri a dwe enkli nouvo adrès postal la ak nimewo telefòn nan (si adrès postal la se yon Bwat Postal, avètisman pa ekri an dwe enkli yon adrès fizik ak/oswa direksyon pou ale nan nouvo adrès la), amwens ke yon lòd tribinal la anpeche sa. Yon kopi avètisman an dwe depoze nan tribinal fanmi nan konte ki apwopriye a.